

REPUBLIQUE DU BURUNDI



**MINISTRE DE LA PLANIFICATION DU
DEVELOPPEMENT ET DE LA RECONSTRUCTION
NATIONALE**



Programme d'Appui à la Gouvernance

**MONOGRAPHIE DE LA COMMUNE
BUTAGANZWA**



Province Kayanza

Kayanza, Septembre 2006

TABLE DES MATIERES

Liste des abréviations

Préface

Introduction

	Pages
CHAPITRE I. DESCRIPTION PHYSIQUE.....	1
1.1. Situation géographique.....	1
1.2. Organisation administrative.....	1
1.3. Climat.....	2
1.4. Relief et hydrographie.....	2
1.5. Sols.....	2
1.6. Flore et faune.....	2
CHAPITRE II. DEMOGRAPHIE.....	4
2.1. Population et densité.....	4
2.2. Répartition de la population.....	5
2.3. Evolution de la population.....	6
CHAPITRE III. AGRICULTURE.....	8
3.1. Généralités.....	8
3.2. Situation actuelle des principales cultures.....	8
3.3. Facteurs de production.....	15
3.4. Intervenants.....	18
3.5. Principales contraintes.....	18
CHAPITRE IV. ELEVAGE	19
4.1. Situation actuelle de l'élevage.....	19
4.2. Système d'élevage et effectif par espèce.....	22
4.3. Santé animale	26
4.4. Produits et sous produits d'élevage	28
4.5. Apiculture.....	28
4.6. Intervenants	29
4.7. Principales contraintes.....	29
CHAPITRE V. PECHE ET PISCICULTURE	30
5.1. Pêche et pisciculture	30
5.2. Principales contraintes	32
CHAPITRE VI. FORETS	31
6.1. Boisements naturels.....	31
6.2. Reboisements ou boisements artificiels.....	31
6.3. Agroforesterie	33

6.4. Exploitation forestière.....	34
6.5. Aire protégée.....	34
6.6. Intervenants	34
6.5. Principales contraintes.....	34
CHAPITRE VII. INDUSTRIE ET ARTISANAT	35
7.1. Industrie	35
7.2. Artisanat	35
7.3. Principales contraintes.....	38
CHAPITRE VIII : GEOLOGIE, MINES ET MINERAIS	39
8.1. Mines	39
8.2. Disponibilité des matériaux de construction	39
CHAPITRE IX. ENERGIE	40
CHAPITRE X. COMMERCE ET SERVICES	41
10.1.Commerce	41
10.2. Prix et unités de mesure.....	42
10.3. Infrastructures de conservation et de stockage.....	43
10.4. Situation des recettes et des dépenses	44
10.5. Contraintes liées au commerce.....	45
10.6. Transport.....	45
10.7. Communication.....	47
10.8. Tourisme.....	47
10.9. Hotellerie.....	47
10.10. Institutions financières.....	47
CHAPITRE XI. ACTION SOCIALE	48
11.1. Action sociale	48
11.2. Réinsertion	52
11.3. Habitat	55
CHAPITRE XII. SANTE.....	57
12.1. Situation sanitaires en 2005.....	57
12.2. Données épidémiologiques.....	59
12.3. Capacités d'accueil et fréquentation des structures de santé.....	60
12.4. Personnel	60
12.5. Médecine traditionnelle.....	61
12.6. Infection au VIH/SIDA.....	61
12.7. Médecine préventive.....	62
12.8. Santé de la mère à l'enfant.....	62
12.9. Approvisionnement	63
12.10. Intervenants.....	65
12.11. Principales contraintes.....	65

CHAPITRE XIII. EDUCATION	66
13.1. Généralités	66
13.2. Enseignement formel.....	66
13.3. Enseignement informel	70
13.4. Intervenants.....	72
13.5. Principales contraintes et actions à mener.....	72
CHAPITRE XIV. JEUNESSE, SPORTS ET CULTURE.....	73
14.1. Situation de la jeunesse.....	73
14.2. Sport.....	73
14.3. Patrimoine culturel.....	74
14.4. Intervenants.....	75
14.5. Principales contraintes	75
CHAPITRE XV. JUSTICE	76
15.1. Services judiciaire.....	76
15.2. Performance du secteur.....	76
15.3. Infrastructures et équipements.....	76
15.4. Personnel	76
15.5. Intervenants.....	76
15.6. Justice gracieuse.....	77
15.7. Contraintes	77
CHAPITRE XVI PERSPECTIVES DE DEVELOPPEMENT.....	78
16.1. Facteurs favorables au développement.....	78
16.2. Contraintes au développement.....	79
16.3. Stratégies et actions à développer.....	82
CONCLUSIONS ET RECOMMANDATIONS.....	91
BIBLIOGRAPHIE.....	95
ANNEXES : PROCES VERBAL DE VALIDATION	

SIGLES ET ABREVIATIONS

A	: Amélioré
ABEC	: Association Burundaise des Exportateurs du Café
ACI	: Alliance Coopérative Internationale
ACOOOP	: Association des Coopératives
AIV	: Aide Infirmier Vétérinaire
ASBL	: Association Sans But Lucratif
BAD	: Banque Africaine de Développement
BCB	: Banque de Crédit de Bujumbura
BFF	: Borne Fontaine Fonctionnelle
BFNF	: Borne Fontaine Non Fonctionnelle
BGF	: Banque de Gestion et de Financement
BANCOBU	: Banque Commerciale de Burundi
BRB	: Banque de la République du Burundi
BRARUDI	: Brasserie du Burundi
CAFOB	: Collective des Associations Féminines et ONGs Burundaises
CC	: Cycle Complet
CDF	: Centre de Développement Familial
CEM	: Centre d'Enseignement des métiers
CFA	: Centre de Formation Artisanal
COFIDE	: Compagnie de Financement et de Développement
CMD	: Cassava Mosaic Disease
CNRS	: Commission Nationale pour la Réhabilitation des Sinistrés
COOPEC	: Coopérative d'Epargne et de Crédit
COOPMAR	: Coopérative Marangara
CPA	: Centre de Production Artisanale
CPPS	: Comité Provincial pour la Promotion de la Santé
CERADER	: Centre de Recherche en Agriculture et Développement Rural
DAPA	: Département de l'Aquaculture et de la Pêche Artisanale
DAF	: Directeur Administratif et Financier
DGVA	: Direction Générale de Vulgarisation Agricole
DPAE	: Direction Provinciale de l'Agriculture et de l'Elevage
DPE	: Direction Provinciale de l'Enseignement
DPS	: Direction Provinciale de la Santé
ENS	: Ecole Nationale Supérieure
° C	: Degré Celsius
FAO	: Food Agriculture Organisation
FACAGRO	: Faculté d'Agronomie
FBU	: Franc Burundais
FIFA	: Fédération Internationale du Football Amateur
FIDA	: Fonds International pour le Développement Agricole
FNUAP	: Fond des Nations Unies pour la Population
Ha	: Hectare
IEC	: Information Education Communication

ISABU	: Institut des Sciences Agronomiques du Burundi
IRAZ	: Institut de Recherche Agronomique et Zootechnique
Km ²	: Kilomètre carré
L	: Local
MAC	: Mouvement Associatif et Coopératif
MDC	: Ministère du Développement Communal
MPDRN	: Ministère de la Planification du Développement et de la Reconstruction Nationale
OCIBU	: Office du Café du Burundi
ONG	: Organisation Non Gouvernementale
OPJ	: Officier de Police Judiciaire
PAK	: Promotion Artisanale de Kayanza
PDCLCP	: Projet de développement communautaire pour la lutte contre la pauvreté
PNUD	: Programme des Nations Unies pour le développement
PNSR	: Programme Nationale de Santé de la Reproduction
%	: Pourcentage
PPL	: Projet d'Appui à la Planification Locale et au Renforcement des Capacités et de Communauté
PRDMR	: Programme de Relance et de Développement du Monde Rural
PVVS	: Personne Vivant avec le Virus du Sida
RAFINA	: Raffinerie Nationale
RCE	: Régie Communale de l'Eau
SIDA	: Syndrome Immuno déficiente Acquise
SOGESTAL	: Société de Gestion des Stations de Lavage
T	: Tonne
TPS	: Technicien de Promotion de Santé
UCODE	: Union des Coopératives de Développement
UNICEF	: Organisation des Nations Unies pour l'Enfance et l'Education
VIH	: Virus Immuno défiscience Humaine

PREFACE

La Monographie de la commune est l'initiative du Ministère de la Planification du Développement et de la Reconstruction Nationale (MPDRN) avec l'appui du Programme des Nations Unies pour le Développement (PNUD). Elle est élaborée pour mettre à la disposition de ses partenaires des informations spécifiques à la commune pour guider leurs interventions en matière de développement socio-économique de ladite commune.

En effet, cette monographie décrit, sur base des données tirées de la banque des données provinciale informatisée, la situation de référence de la commune : description physique, organisation administrative, situation actuelle des différents secteurs...

La démarche méthodologique appliquée pour l'élaboration de la banque des données et de la monographie a été fondée sur l'approche participative qui a impliqué, à toutes les étapes de leurs réalisations, environ 80 personnes ressources. Ces étapes concernent la conception des fiches de collecte de données, la collecte des données proprement dite, le dépouillement et le traitement des données, les travaux d'analyse, la consolidation, la validation et la rédaction définitive.

Aussi, le Ministère de la Planification du Développement et de la Reconstruction Nationale voudrait-il, au terme de ce travail, adresser sa profonde gratitude à toutes les personnes physiques ou morales qui ont contribué à l'effort de réalisation de cette monographie, l'aboutissement de plusieurs centaines de pages manuscrites, très souvent reprises, raturées ou refaites dans le seul souci de formuler le meilleur diagnostic possible, sur la problématique du développement de la commune.

Le MPDRN remercie singulièrement tous les Ministères impliqués pour la mise à sa disposition de l'expertise de leurs cadres dont l'apport a été fort apprécié.

A l'Administrateur communal, aux techniciens communaux et des zones, aux responsables des projets et ONGs, aux différents experts, auteurs de cette monographie, il présente ses félicitations et tient à exprimer ses respects pour le travail accompli, cela dans un esprit de totale abnégation.

Le MPDRN exprime également sa gratitude au PNUD pour son assistance financière et logistique sans laquelle la matérialisation de ce travail n'aurait été qu'une utopie.

A toutes les personnes ressources de terrain qui ont accepté le sacrifice de se soumettre à d'interminables interviews parfois fastidieuses, au remplissage des fiches de collecte de données et questionnaires souvent compliqués à tous les services qui ont permis l'accès facile à leurs sources d'informations, le MPDRN apprécie à sa juste valeur leurs contributions.

Enfin, le MPDRN reconnaît, que malgré un gros effort de clarification et de mise à jour des données recueillies ainsi que leurs sources, il subsiste des limites quant à leur fiabilité totale. De ce fait, il sollicite la contribution de tous dans les prochaines actualisations de la banque des données informatisées et de la monographie communale afin qu'elles deviennent progressivement des sources d'informations de plus en plus fiables et ainsi faciliter le suivi des indicateurs d'exécution des différents instruments de planification tel que le CSLP.

En attendant, ces produits permettront prochainement la mise en place du plan local de développement afin de répondre aux préoccupations de la population de la commune .

**LE MINISTRE DE LA PLANIFICATION
DU DEVELOPPEMENT ET DE LA
RECONSTRUCTION NATIONALE**


Madame Marie-Goreth NIZIGAMA

INTRODUCTION

La présente étude a pour but de dresser un état des lieux et de situer le niveau de développement des secteurs tant économiques que sociaux atteint par la Commune Butaganzwa .

Inscrite d'abord dans le mandat du Projet d'Appui à la Planification Locale (PPL) et ensuite dans celui du Sous Programme Planification Locale (SPPL) du Programme d'Appui à la Gouvernance du PNUD, cette étude contient nombre de données susceptibles d'aider les planificateurs à mieux cerner et circonscrire leurs recherches pour une meilleure orientation du Gouvernement et autres décideurs dans leur prise de décisions pour un développement durable et harmonieux de tous les secteurs.

L'approche méthodologique utilisée pour la collecte des données reposait sur les enquêtes de terrain, les diverses publications de différents ministères ainsi que des services, organismes et entreprises intervenant de près ou de loin dans les secteurs précités, les rapports des services provinciaux et les interviews effectuées sur terrain, ... Aussi, un bon nombre de ces données doit-il être considéré comme des simples ordres de grandeur. Il s'agit particulièrement des données sur la démographie, l'agriculture, l'élevage, ...

Bien que réalisée dans un environnement professionnel très difficile, cette monographie constitue un outil important pour l'élaboration et la mise en place d'un «*Plan de Développement communal*» ; cadre dans lequel devront évoluer les structures tant nationales qu'internationales impliquées dans le développement de façon à intégrer toutes les composantes du milieu en tenant compte des potentialités biophysiques locales et des caractéristiques sociales des populations concernées.

Enfin, le lecteur est prévenu que cette monographie est une œuvre humaine et que le MPDRN attend les suggestions en vue d'apporter des améliorations aux futures éditions qui seront réalisées dans les prochaines années

CHAPITRE.I : DESCRIPTION PHYSIQUE.

1.1 SITUATION GEOGRAPHIQUE

La commune Butaganzwa est située au Sud de la province de Kayanza. Elle a une superficie de 103,38 Km² soit 8,3% de la province (1.233,24 km²) et 0,37% du pays (27.834 km²).

Elle est délimitée au Nord par les communes Gatara, Gahombo et Muhanga ; au Sud par la commune Rango et la commune Bukeye de la province Muramvya, à l'Est par les communes Rango et Muhanga et à l'Ouest par la commune Matongo.

1.2 ORGANISATION ADMINISTRATIVE

La commune Butaganzwa est subdivisée en 3 zones et 20 collines. Il s'agit des zones et collines suivantes :

Tableau1.1 Découpage administratif

ZONES	COLLINES
Butaganzwa	9 collines : Busokoza, Gahise, Gatabo, Mpfunda, Mufumya, Muremera, Nkango, Nyarurama, Rukambura.
Ninga	6 collines : Bumba, Gikungere, Kigwati, Munyinya, Ninga, Rugoma.
Nyabibuye	5 collines : Kigarama, Kiryama, Musema, Nyabibuye, Shembati,
TOTAL	20 collines

Source : MISP/Découpage Administratif du Burundi/Décembre2005

1.3 CLIMAT

La commune Butaganzwa est située dans la région naturelle le Buyenzi qui se caractérise par :

- une altitude moyenne comprise entre 1500 et 1900 m,
- une pluviométrie moyenne annuelle comprise entre 1.200mm et 1500 mm,
- une température moyenne se situant entre 17°C et 20°C. les plus grands écarts de température apparaissent en saison sèche .

1.4 RELIEF ET HYDROGRAPHIE

1.4.1 Relief

Le relief de la commune Butaganzwa est caractérisé par une série de colline et les plateaux centraux caractérisés par des pentes relativement faible ; ce relief est caractéristique de la région Buyenzi .

1.4.2 Hydrographie

En terme d'hydrographie, une partie de la commune est irriguée par 2 rivières : la Ruvubu et la Nkokoma et 2 ruisseaux : la Kadumbugu et la Nyankenge

1.5 SOLS

Les *sols* y sont argileux et de fertilité élevée.

1.6 FLORE ET FAUNE

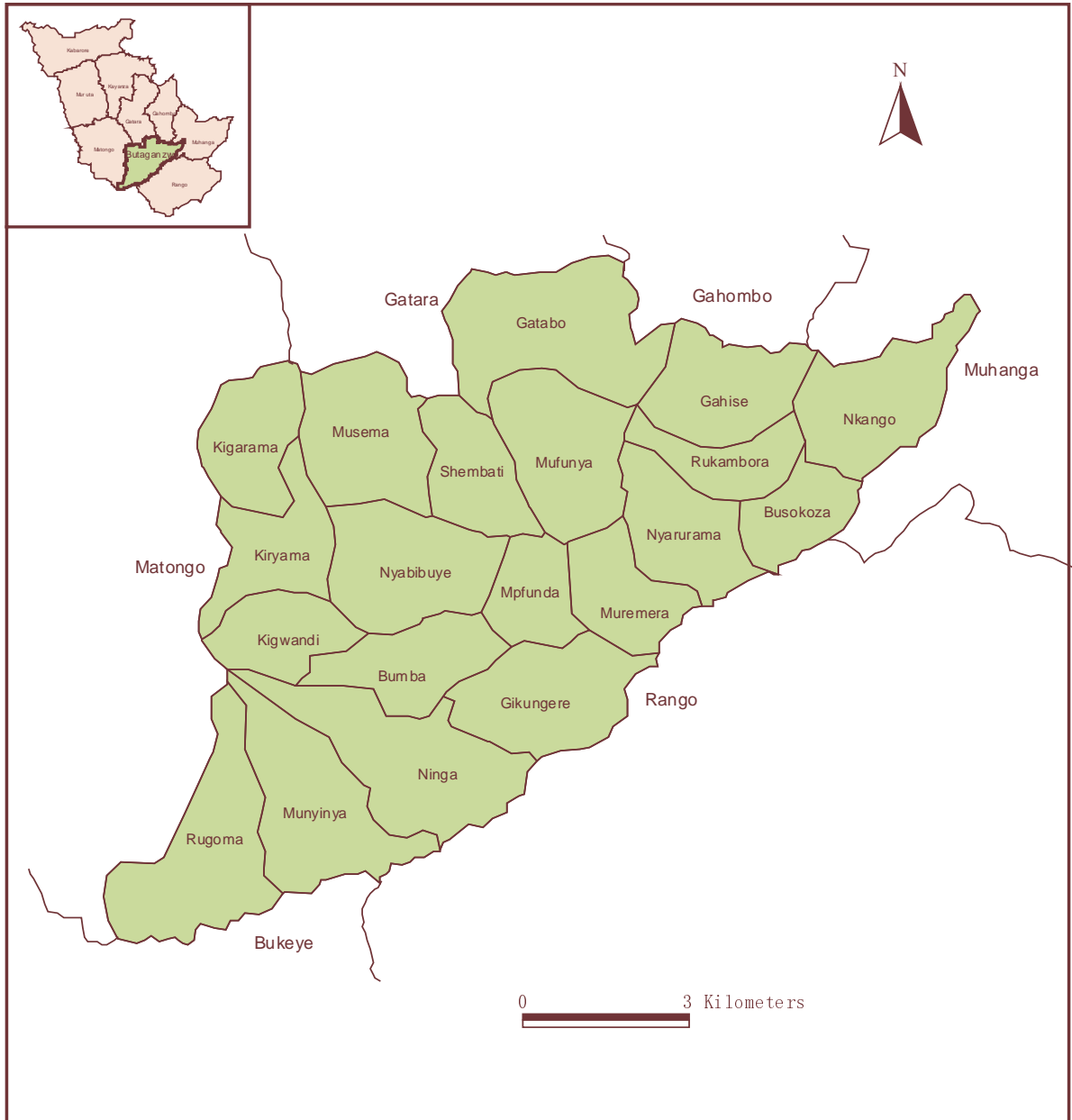
1.6.1 Flore

La végétation est de type savane dans la partie de région de Buyenzi.

1.6.2 Faune

La faune y est pauvre.

Carte n°1 : Découpage administratif de la commune



CHAPITRE II: DEMOGRAPHIE.

2.2. POPULATION ET DENSITE

Les données sur la population de la commune Butaganzwa prennent en considération des projections démographiques 2003-2010 réalisées par l'Unité de Planification de la Population (UPP) en se basant sur les taux d'accroissement naturel spécifiques à chaque province considérés constants au cours de la période 1990-2010.

Le taux d'accroissement de la population de la province Kayanza est de 0,0119.

La commune Butaganzwa compte (en 2005) une population estimée à 48.660 habitants sur une superficie de 103.38 km². Les projections montrent que la population de la commune sera de 51617 habitants en 2010. La densité moyenne de la commune est de 471 habitants/km². Elle est supérieure de 12,94% à celle de la province (417 habitants/km²) et de 72,52% à celle du pays (273 habitants/km²).

Tableau 2.1. Répartition et densité de la population par commune(2005)

Rubrique	Population	Superficie en km ²	Densité (hab/km ²)
Commune			
Butaganzwa	48660	103,38	471
Gahombo	34585	80,64	429
Gatara	55.011	103,96	529
Kabarore	50.371	200,12	252
Kayanza	72.613	122,36	593
Matongo	63.213	167,80	377
Muhanga	60.362	128,90	468
Muruta	51.239	147,08	348
Rango	78.021	179	436
Total province	514.075	1233,24	417

Source : MININTER/UPP/Avril 2006

2.2. REPARTION DE LA POPULATION

Tableau 2.2 : Répartition de la population par groupes d'âges et par sexes (2005)

Groupes d'âges	sexe		
	Hommes	Femmes	Total
0-4	4 379	4 382	8 761
5-9	3 531	3 725	7 256
10-14	2 653	2 801	5 454
15-19	2 301	2 441	4 742
20-24	1 900	2 196	4 096
25-29	1 821	1 913	3 734
30-34	1 638	1 770	3 408
35-39	1 241	1 282	2 523
40-44	825	934	1 759
45-49	638	785	1 423
50-54	585	800	1 385
55-59	434	541	975
60-64	418	513	931
65-69	280	330	610
70-74	271	336	607
75-79	192	201	393
80+	286	317	603
Total	23 393	25 267	48 660

Source : MININTER/UPP/Mars2006

Il ressort de ce tableau 2.2 « répartition de la population par groupes d'âges et par sexes » que :

- les femmes sont plus nombreuses que les hommes ;elles représentent 52% de la population de la commune ;
- la population de la commune Butaganzwa est extrêmement jeune : 30.309 soit 62% de la population sont âgées de moins de 25ans ;

- les personnes âgées de plus de 60 ans représentent 3.144 (6,4%) de la population de Butaganzwa ;
- la population active est estimée à 24.976 (51%) et celle en charge est de 23.684, soit 49% de la population totale de Butaganzwa. Cela signifie qu'une personne active doit prendre en charge une personne ou aucune.

2.3. EVOLUTION DE LA POPULATION

En 2005, la population de Butaganzwa est estimée à 48653 habitants.

Les perspectives de l'an 2010 indiquent que la population de Butaganzwa atteindrait environ 51617 habitants, soit une croissance de 6% entre 2005 et 2010.

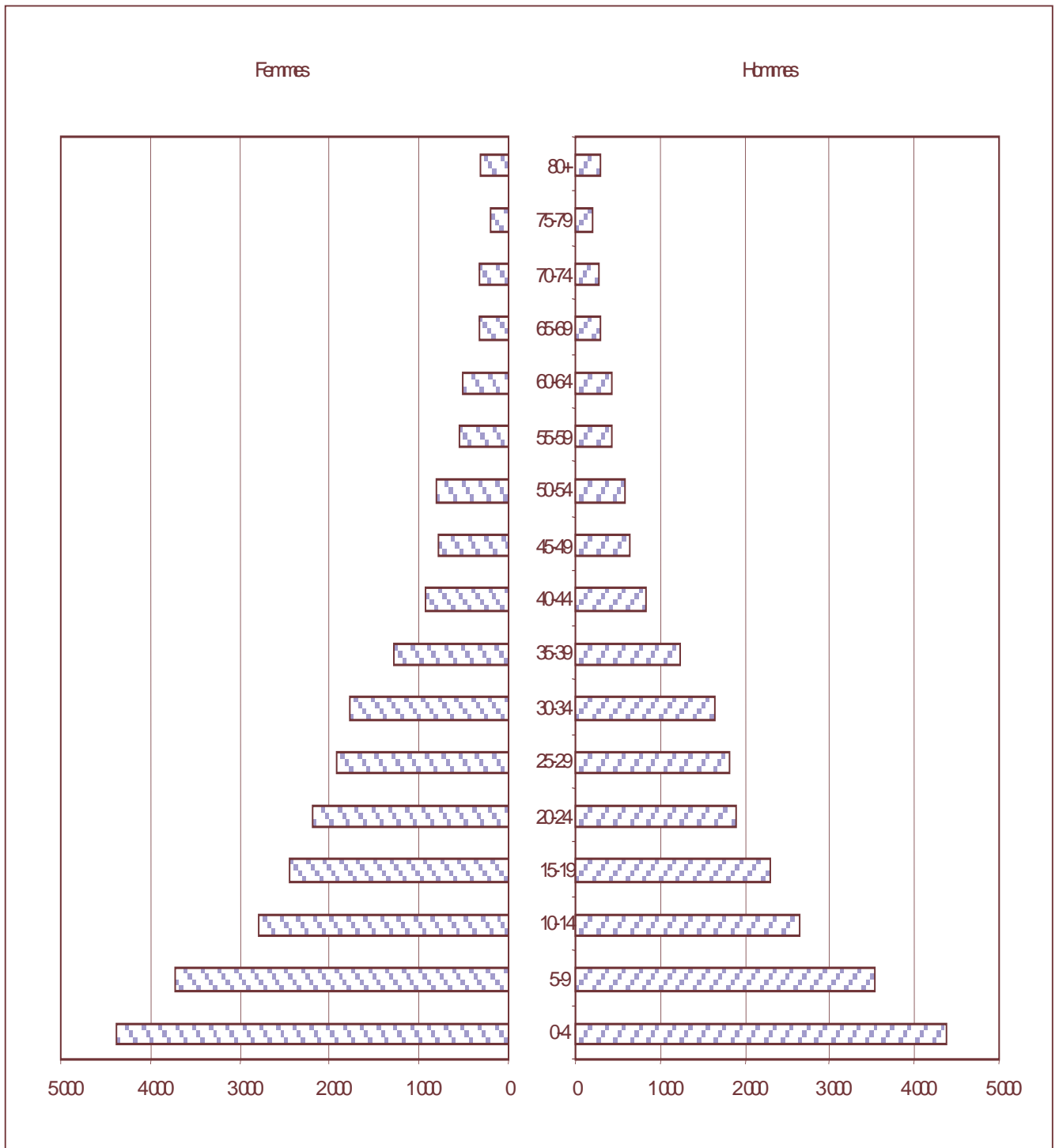
La population de la commune Butaganzwa observe un rythme élevé de croissance. Toutes choses restant égales par ailleurs, cette croissance extrêmement rapide aura des retombées négatives sur l'économie communale.

Tableau2.3. Projection de l'évolution de la population

Communes	2003	2004	2005	2006	2007	2008	2009	2010
Butaganzwa	47515	48080	48653	49262	49817	50410	51010	51617
Gahombo	33770	34172	34579	34990	35406	35828	36254	36685
Gatara	53669	54309	54954	55608	56297	56938	57617	58302
Kabarore	49187	49772	50365	50964	51570	52184	52805	53434
Kayanza	70930	71775	72628	73492	74367	75252	76148	77054
Matongo	61730	62465	63208	63960	64721	65791	66271	67059
Muhanga	58946	59647	60357	61076	61802	62538	63282	64035
Muruta	50036	50631	51234	51844	52461	53085	53717	54356
Rango	76192	77099	78016	78945	79884	80835	81797	82770
Total/ province	501974	507947	513992	520109	526298	532561	538899	545311

Source: MININTER/UPP/Avril2006

Pyramide des âges de la population de Butaganzwa en 2005



CHAPITRE III : AGRICULTURE

3.1. GENERALITES

Dans la commune Butaganzwa, toutes les activités agricoles sont pratiquées par les paysans selon les méthodes traditionnelles, non améliorées et caractérisées par l'emblavement de petites superficies d'une moyenne de moins de 50 ares par ménage, l'utilisation d'outils rudimentaires, la carence chronologique en intrants améliorés et par l'utilisation d'une main d'œuvre essentiellement familiale. Il en résulte des rendements généralement faibles ainsi qu'une production qui génère peu de revenus.

La production est destinée avant tout à l'autoconsommation et le surplus au marché. L'association des cultures est le mode prédominant avec des associations de trois à quatre cultures.

Les spéculations agricoles de la commune de Butaganzwa sont regroupées en cultures vivrières, industrielles, maraîchères et fruitières.

3.2. SITUATION ACTUELLE DES PRINCIPALES CULTURES

3.2.1. Cultures vivrières

Selon les données fournies par la DPAE Kayanza, les principales cultures vivrières de la commune de Butaganzwa sont par ordre d'importance : la banane, le manioc, la patate douce, le haricot, la pomme de terre , le maïs et le riz. D'autres cultures sont exploitées mais à faible échelle. Il s'agit de la courge ,de l'arachide, du soja et du petit pois.

3.2.1.1. Importance relative de la production des vivrières de la commune

Concernant la production relative des principales cultures vivrières, Butaganzwa a produit, en 5 ans, une production moyenne de 142.828 tonnes de vivriers, soit 19% des vivriers produits au cours de la même période dans la province (761.632tonnes).

Butaganzwa est ainsi considérée comme deuxième commune productrice des vivriers de la province.

Tableau 3.1. Productions moyennes des cultures par commune (2001-2005) / Tonnes

Cultures Commune	Banane	Haricot	Maïs	Manioc	Patate douce	Pomme de terre	Riz	Total moy.comm
Butaganzwa	57682	1327	1013	45567	35908	1101	228	142826
Gahombo	54242	2740	289	23942	22271	461	198	104143
Gatara	59760	1312	1710	34725	26328	47	-	123882
Kabarore	7124	481	332	6748	12834	1455	-	28974
Kayanza	20384	816	330	19082	18715	1325	-	60652
Matongo	9023	674	284	4110	10406	509	-	25006
Muhanga	71058	3024	1433	62145	24497	343	960	163.461
Muruta	5062	145	149	678	674	1558	-	8266
Rango	58188	2369	508	20760	28466	568	73	110932
Total pro	342.523	12.888	6.048	217.757	180.099	7367	1459	768141

Source : DPAE Kayanza

En se référant au tableau 3.2., l'importance relative des principales cultures dans la commune se présente de la manière suivantes : 1^{ère} : banane 40% de la production des principales cultures vivrières de la commune ; deuxième : manioc avec 32% ; troisième : patate douce 25% ; quatrième : haricot avec 1% ; cinquième : Pomme de terre avec 1%, 6^{ème} : maïs avec 1% et 7^{ème} : riz avec une production insignifiante.

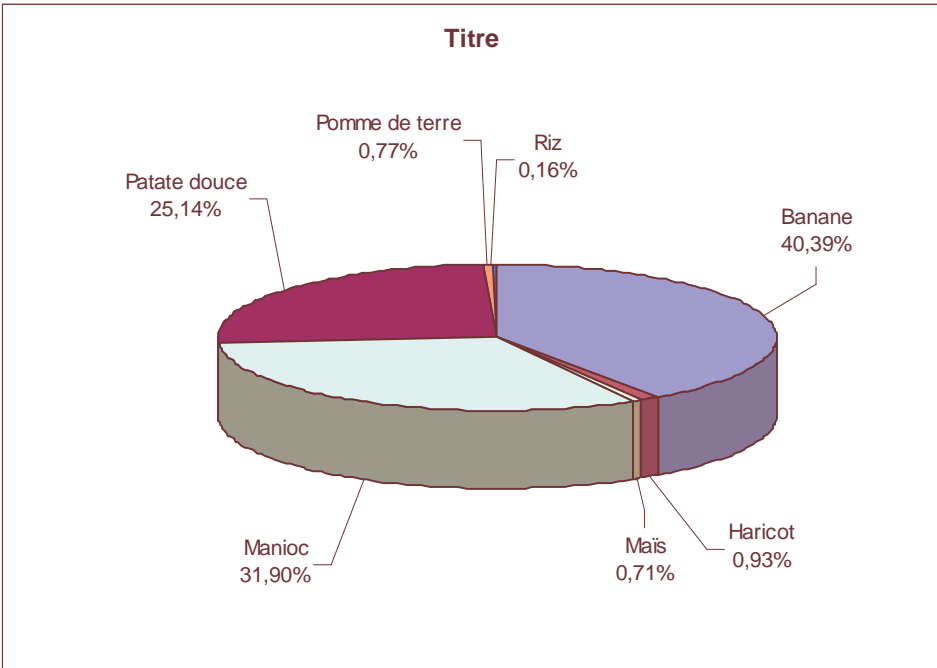
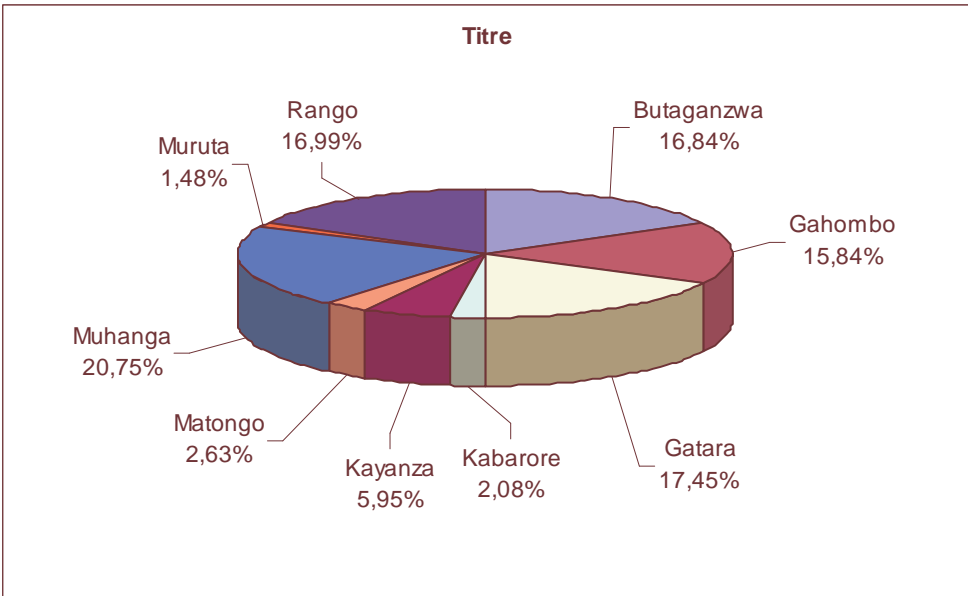
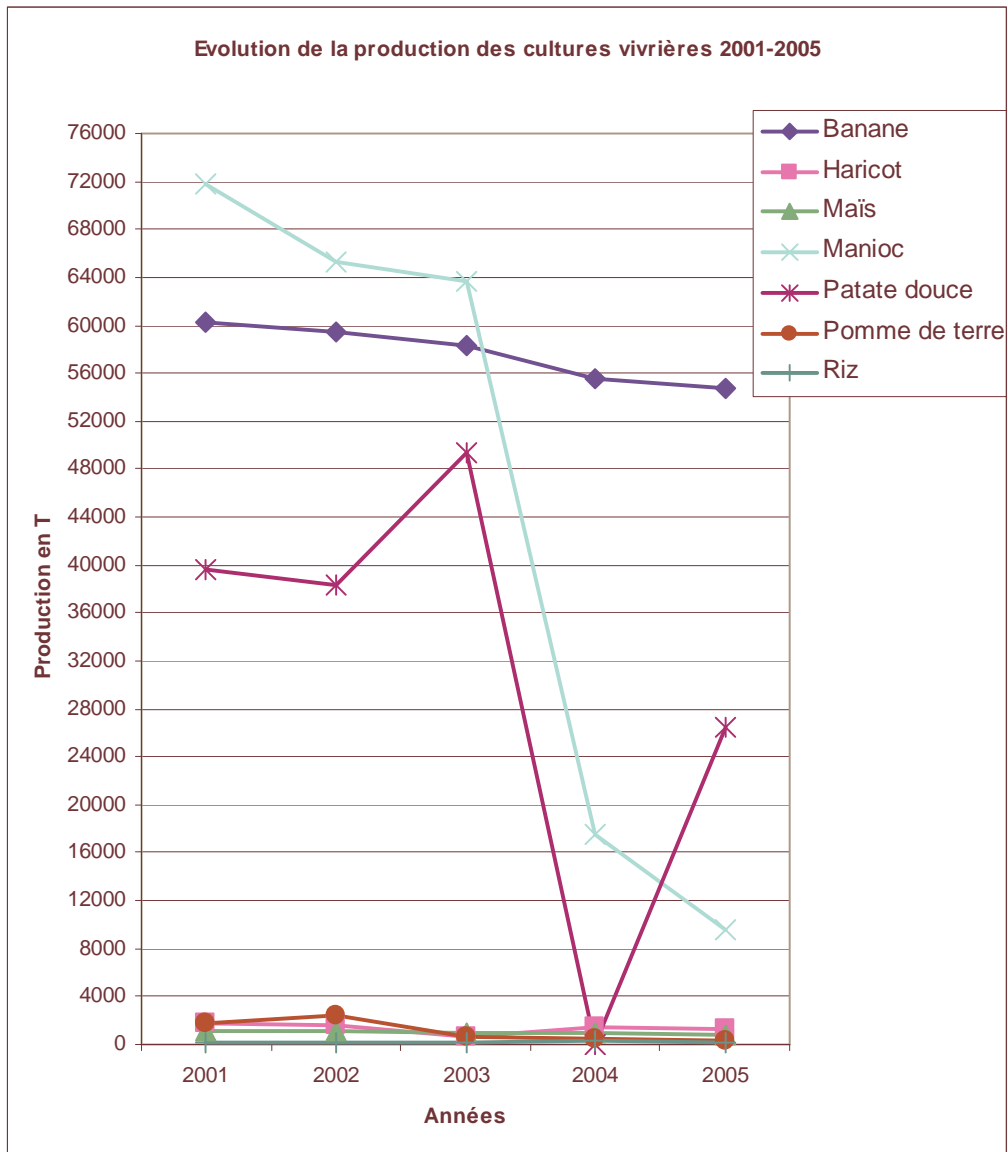


Tableau 3. 2 : Evolution des cultures dans la commune en tonnes (2001-2005)

Années Spécifications	2001	2002	2003	2004	2005	Total	Prod.Moy	Prop%	classement
Banane	60320	59500	58300	55604	54688	284412	57682	40	1 ^{er}
Haricot	1780	1616	600	1387	1256	6639	1327	1	4 ^{ème}
Maïs	1210	1153	955	913	833	5064	1013	1	6 ^{ème}
Manioc	71700	65268	63640	17570	9659	227837	45567	32	2 ^{ème}
Patate douce	39703	38360	49360	25.580	26540	179543	35908	25	3 ^{ème}
Pomme de terre	1710	2397	613	420	365	5505	1101	1	5 ^{ème}
Riz	225	240	201	260	215	1141	228	0	7 ^{ème}
Prod.totale annuelle	176648	168534	173669	101734	93556	714141	142826	100	

Source : DPAE Kayanza



a) Banane

Sur le plan provincial, Butaganzwa est **la quatrième** commune productrice de la banane avec une contribution annuelle de 57.682 tonnes, soit 17% de la production totale de la banane.

La banane est la 1^{ère} culture dans la commune au point de vue de l'importance relative de sa production. Elle contribue annuellement pour 40% dans la production totale des principales cultures vivrières de la commune.

La production de la banane a connu une chute de 9% entre 2001 et 2005. la banane tend à remplacer le manioc qui disparaît de plus en plus sous l'effet de la Mosaïque.

b) Manioc

Sur le plan provincial, la commune Butaganzwa occupe **la deuxième** place dans la production du manioc avec une contribution annuelle de 45.567 tonnes, soit 21% de la production totale du manioc.

Le manioc est la deuxième culture dans la commune au point de vue de l'importance relative de sa production. Elle contribue annuellement pour 32% dans la production totale des principales cultures vivrières de la commune.

Le manioc a connu une forte chute de production de 87% entre 2001 et 2005 due à l'attaque du manioc par la « Mosaïque » ou « Cassava Mosaic Disease » (CMD), une maladie virale qui attaque les feuilles de manioc en perturbant le processus de la photosynthèse.

c) La patate douce

Avec ses 35.908 tonnes par an, Butaganzwa est **la première** commune productrice de la patate douce dans la province de Kayanza et contribue pour 20% dans la production totale de la patate douce de la province.

La patate douce est la troisième culture dans la commune au point de vue de l'importance relative de sa production. Elle contribue annuellement pour 25% dans la production totale des principales cultures vivrières de la commune.

La patate douce a connu une chute de production de 33% entre 2001 et 2005 due à l'attaque par des insectes.

d) Haricot

Butaganzwa est **la quatrième** commune productrice du haricot dans la province de Kayanza et contribue pour 9% dans la production totale du haricot de la province.

Le haricot est la quatrième culture dans la commune au point de vue de l'importance relative de sa production.

Elle contribue annuellement pour 1% dans la production totale des principales cultures vivrières de la commune.

Le haricot a connu une chute de production de 29% entre 2001 et 2006 due à la sécheresse

e) Maïs

Le maïs, avec ses 1013 tonnes par an, Butaganzwa contribue pour 17% dans la production totale du maïs provincial ; ce qui lui confère la 6^{ème} place au niveau provincial.

Le maïs est **la sixième** position au niveau communal en terme de l'importance de sa production relative et contribue annuellement pour 1% de la production totale des principales cultures vivrières de la commune.

Cette denrée a également connu une décroissance à cause de la sécheresse de ces dernières années. La production maïs a connu une chute de 31% entre 2001 et 2005.

f) Riz

Butaganzwa est **la deuxième** commune productrice de riz. Sa contribution est de 16% dans la production provinciale du riz.

Le riz est la dernière culture au point de vue de sa production par rapport aux principales cultures vivrières de la commune.

Entre 2001 et 2005, la production du riz a chuté de 4%.

g) Pomme de terre

Butaganzwa est **la quatrième** commune productrice de la pomme de terre de la province avec 1101 tonnes par an, soit 15%.

La pomme de terre est la cinquième culture dans la commune en termes d'importance relative de sa production. Elle contribue annuellement pour 1 % dans la production totale des principales cultures vivrières de la commune.

Sa production a cependant connu une chute vertigineuse de 79 % entre 2001 et 2005 due à la sécheresse qui a sévi ces dernières années.

3.2.2. Cultures industrielles

Les cultures industrielles pratiquées dans la commune de Butaganzwa sont le caféier et le tabac

3. 2.2.1 Le caféier

Le caféier est la seule culture industrielle encadrée dans la commune de Butaganzwa. Il constitue une source de revenu monétaire importante pour la plupart des ménages de cette commune.

L'encadrement des caféiculteurs de Butaganzwa est assuré par l'OCIBU qui met gratuitement à la disposition des caféiculteurs des produits phytosanitaires et d'autres intrants sous forme de prêts de campagne et vend au comptant les outils pour entretien des caféiers (scies, sécateurs,.....)

Concernant l'achat et le dépulpage des cérises, 1 usine et 3 centres de ramassage encadrées par la SOGESTAL Kayanza sont implantées respectivement sur les collines Kiryama , Nyarurama, Ninga et Musema

Tableau 3.3 : Production des cérises

Usine	2001	2002	2003	2004	2005	Total	Moyenne
Kiryama	1.144.356,50	2.254.145,50	319902,00	2.430.087,00	459.585,50	4.421.076,50	884.215,30
Nyarurama	0	0	0	4.493,00	0	4.493,00	898,6
Ninga	0	0	0	434.379,00	0	4.34.379,00	86.875,8
Musema	0	286.430,00	0	411.040,00	0	697.470	139.494
Total	1.144.356,50	2.540.575,5	319.902	2.889.059	459.585,50	4.929.059	1.111.483,5

Source : SOGESTAL Kayanza

Il ressort de ce tableau que la production de la commune Butanganzwa a été catastrophique en 2003 et 2005 et très bonne en 2002 et 2004. Cela est dû en grande partie à la sécheresse qui a sévi au moment de la floraison faisant tomber une grande partie des fleurs et des drupes déjà formées. On signale que les usines de Nyarurama, Ninga et de Musema n'ont été approvisionnées en café à dépurer qu'en 2004 seulement. Faisant l'analyse de la moyenne des productions des trois dernières années, la commune Butanganzwa vient en 2^{ème} position dans la province après la commune Kayanza.

3.2.2.2. Le tabac

Cette culture est pratiquée dans la commune mais à petite échelle sur les bassins versants des marais Rukambura, Gatabo et Gahise. Les cultivateurs ne sont pas encadrés et le tabac est acheté par les commerçants ambulants en provenance de Bujumbura et du Rwanda.

3.2.3. Cultures maraîchères

Les principales cultures maraîchères rencontrées à Butaganzwa sont les aubergines, les choux blancs, les tomates et les oignons.

L'aubergine avec une production moyenne annuelle de 407 tonnes sur une superficie de 22 ha, choux blanc avec 985 tonnes sur une superficies de 45,6 ha, tomates avec 5.6 tonnes sur 0,55 ha et les oignons avec 134 tonnes sur une superficie de 14 ha.

3.2.4. Cultures fruitières

Les principales cultures fruitières pratiquées à Butaganzwa sont les avocatiers, les ananas, les goyaviers, les agrumes et le maracoudja

Parmi les cultures fruitières, seuls les avocatiers disposent les données statistiques. Leurs productions sont estimées à 2750 tonnes pour 11000 pieds.

3.3. FACTEURS DE PRODUCTION

Il est question d'analyser les intrants qui rentrent directement dans la production ainsi que d'autres facteurs qui viennent en appui aux premières cités.

Il s'agit essentiellement de la terre, de la main d'œuvre, des intrants agricoles et des situations climatiques (semences améliorées, fertilisants, produits phytosanitaires, ...). Mention sera également faite à l'encadrement technique des agriculteurs (vulgarisation agricole) et au financement des activités agricoles (crédits).

3.3.1. Disponibilité des terres

La commune Butaganzwa ne dispose pas d'étendues de terres cultivables non occupées suite à sa grande densité de sa population, elle détient néanmoins 8 marais aménageables qui totalisent 738 ha et constituant ainsi une potentialité non négligeable pour l'extension des terres à emblaver. Il existe aussi d'autres marais très petits par rapport à ces derniers qui peuvent être aménagés à petite échelle.

Tableau 3.4: Situation des marais de la commune Butaganzwa

Nom du marais	Superficie en ha	Superficie aménagée	Superficie à aménager	Nom du bassin versant
Kitaza	48	0	48	Musema
Mudatamba	25	0	25	Gatabo- Mufumya
Nyandirika	38	0	38	Gikungere – Ninga

Nyankenke	50	0	50	Nyarurama- Mufumya
Ruvubu	318	0	318	Nkango- Busokoza
Nyamusanga	56	0	56	Shembati- Mufumya
Tuyaya	22	0	22	Ninga- Munyinya- Gatabo- Gihise
Nkokoma	420	0	420	Nkango- Ninga
Total	977	0	977	

Source : Agronome communal

3.3.2. Main d'œuvre

La main d'œuvre utilisée dans l'agriculture est pratiquement familiale et non rémunérée.

La plupart de jeunes, vont dans les centres urbains de Kayanza et Bujumbura à la recherche du travail.

Les facteurs qui concurrencent à cet exode rural sont l'absence, dans la commune, d'activités génératrices de revenus, l'oisiveté et les conditions sociales très difficiles, ...

3.3.3. Intrants agricoles

3.3.3.1. Les semences et boutures

Les besoins en semences et boutures de la commune demeurent toujours insatisfaites. Les semences et boutures améliorées font défaut. Les agriculteurs recourent aux semences tout venant et souvent dégénérées.

Cette situation est due à :

- Difficultés financières et de fonctionnement que connaît la DPAAE, jadis soumise aux tâches de multiplication et de distribution des semences ;
- Absence d'un centre de multiplication de semences dans la commune.

Il faut cependant signaler la présence des ONGs comme l'ACF qui distribue les semences de haricot, pomme de terre et de Maïs dans les groupements des vulnérables de la zone Ninga, PRDMR/FIDA appui les vulnérables de toutes les collines de la commune en leur distribuant des caprins et bovins, PAM distribue des vivres aux vulnérables de toute la commune. FAO appui les vulnérables en leur donnant des semences de haricot, maïs et les cultures maraîchères dans toute la commune.

3.3.3.2. Engrais et produits phytosanitaires

Bien que les besoins en ces intrants soient réels pour restituer la fertilité et lutter contre les attaques des insectes et les maladies des cultures, leur utilisation sous les cultures vivrières n'est pas courante dans la commune et dans toute la province.

L'OCIBU accorde des crédits aux caféiculteurs sous forme d'intrants dont il récupère la valeur dans la fixation du prix d'achat du café cerise

3.3.4. Encadrement technique (vulgarisation agricole)

Il n'existe qu'un seul agronome communal pour toute la commune ; le corps des assistants collinaires (moniteurs agricoles) ayant été supprimé. L'agronome communal est appuyé par 3 assistants agricoles.

Cet unique agronome ne bénéficie pas des formations en techniques d'encadrement, des moyens matériels (outils tels que la chaîne d'arpenteur) mais dispose d'une moto accordée par le PRDMR pour l'encadrement des activités dans la commune.

3.3.5. Financement des activités agricoles

L'unique UCODE (Institution de micro-finance) de la commune n'accorde pas facilement des crédits aux agriculteurs, car ces derniers n'ont pas de garanties à présenter, contrairement aux fonctionnaires qui en sont les bénéficiaires privilégiés. Les crédits accordés à ces derniers sont des prêts pour construction d'immeubles, achat mobilier, frais scolaires, etc. L'OCIBU accorde des crédits aux caféiculteurs sous forme d'intrants dont il récupère la valeur lors de la vente du café cerise aux stations de lavage

3.4. INTERVENANTS

Les intervenants dans l'agriculture de la commune sont :

- l'ACF qui distribue les semences de haricot, pomme de terre et de Maïs dans les groupements des vulnérables de la zone Ninga,
- PRDMR/FIDA appui certains ménages des vulnérables sur les collines pilotes et quelques agri-éleveurs identifiés de toutes les collines de la commune en leur distribuant des caprins et bovins,
- PAM distribue les vivres aux vulnérables de toute la commune.

-FAO appui aux vulnérables en leurs donnant les semences de haricot, maïs et les cultures maraîchères dans toute la commune. Signalons cependant qu'il n'y a pas de centre semencier à Butaganzwa

3.5 PRINCIPALES CONTRAINTES, POTENTIALITES ET ACTIONS A MENER

3.5.1. Contraintes

- Exiguïté des terres ;
- Insuffisance de semence de qualité ;
- Insuffisance d'intrants agricoles ;
- Encadrement soumis aux contraintes physiques (climat capricieux), structurelles (organisation inadaptée, démotivation du personnel), financières et conjoncturelles(insécurité)
- Maladies des cultures ;
- Manque des moyens de déplacement.

3.5.2. potentialités / Atouts

- Conditions agroclimatiques favorables : Précipitations abondantes ;
- Main d'oeuvre abondante et laborieuse ;
- Une demande toujours croissante en produits agricoles ;
- Retour de la paix avec possibilité de retour de financements ;

3.5.3. Actions à mener

- varier les spéculations en orientant la recherche vers les cultures oléagineuses
- réhabiliter les centres semenciers
- organiser les agriculteurs en associations autour des productions facilement commercialisables.

CHAPITRE. IV. ELEVAGE

La commune Butaganzwa compte une population totale estimée à 48.660 habitants sur une superficie de 103,88 km², soit une densité de 468 habitants/km², ce qui explique l'insuffisance des parcours naturels pour les animaux domestiques surtout les ruminants. Bien que toutes les espèces animales soient présentes dans la commune Butaganzwa, elle demeure néanmoins parmi les moyennes de la province en matière d'élevage.

L'élevage pratiqué dans la commune est du type traditionnel et constitué des bovins, caprins, ovins et de la volaille.

La majorité des animaux présents dans les collines de Butaganzwa sont de la race locale « Ankole » pour les bovins mais il existe quelques têtes de races améliorées. Ces animaux bénéficient rarement de soins de santé de base et d'un supplément alimentaire.

Toutefois, quelques éleveurs ont introduit des herbes fourragères en l'occurrence les « Tripsacum » et les « Penissetum » dans leurs pâturages sur des petites superficies et/ou sur les courbes de niveau.

4.1. SITUATION ACTUELLE DE L'ELEVAGE

Les données chiffrées utilisées dans les analyses ci-dessous proviennent des estimations fournies par le service « Développement de l'Elevage » tant au niveau provincial que déconcentré.

4.1.1. Importance numérique par rapport à la province

En se référant au tableau 4.1. « Situation du cheptel en province de Kayanza », la commune Butaganzwa a enregistré, en 2005, **14.108 têtes** d'animaux, soit **7%** du cheptel de la province.

Ainsi, Butaganzwa est **la huitième** commune, avant Muruta, en terme d'importance numérique du cheptel.

Elle vient **en septième** position au niveau de la province en ce qui concerne l'effectif de la volaille 2105 unités, soit 8% de toutes les poules de la province. Elle est également **huitième** en terme d'importance numérique des porcins avec 1386 têtes, soit 6% des porcs de la province.

Quant aux ovins, elle occupe la dernière place après Muruta avec 123 têtes, soit moins de 1% des ovins de la province.

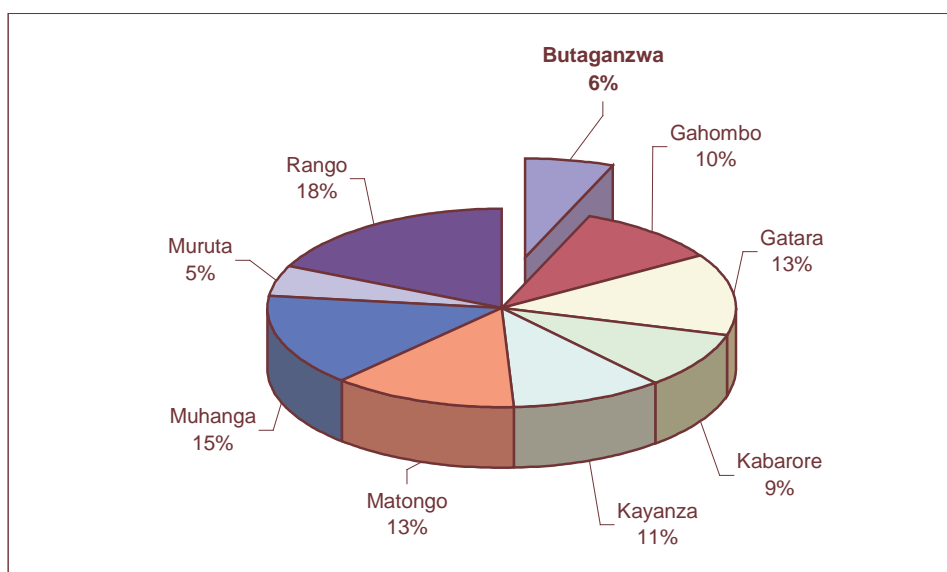
Ses bovins ne représentent que 6% des bovins de la province, ce qui lui confère la **huitième** position en nombre de bovins de la province.

Tableau 4.1: Situation du cheptel en province Kayanza (2005) /têtes

Espèces	Bovins	Ovins	Caprins	Porcins	Volaille	Total
Commune						
Butaganzwa	1043	123	9451	1386	2105	14108
Gahombo	2581	1087	13219	912	973	18772
Gatara	2430	2624	11801	3366	4569	24790
Kabarore	1731	2213	8747	2266	2162	17119
Kayanza	2033	2364	9106	3541	2718	19762
Matongo	1939	3153	12325	3306	3349	24072
Muhanga	3305	3659	12215	3593	4980	27752
Muruta	534	1482	3986	1638	1841	9481
Rango	1281	3245	22343	2816	4326	34011
Total	16877	19950	103193	22824	27023	189867

Source : DPAE Kayanza

Part de la commune dans l'ensemble du cheptel de la Province



Sur le plan de la commune, l'importance numérique se présente de la manière suivante :

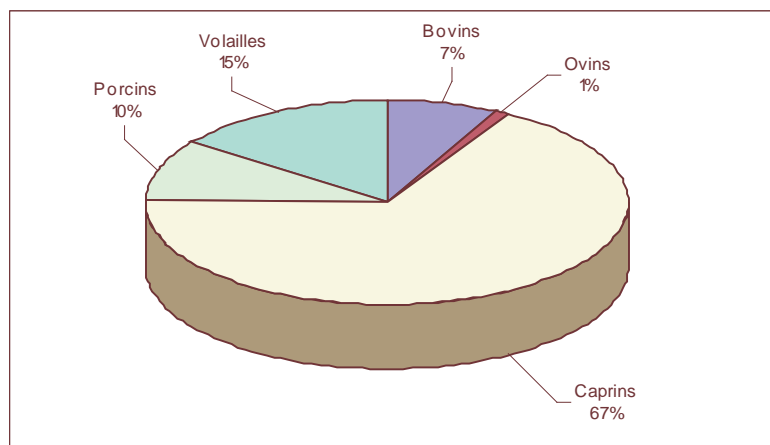
Première espèce : **caprin** avec 9451 têtes, soit 67% du cheptel total de la commune (14108 têtes) ; **deuxième** : **volaille** avec 15% ; **troisième** : **porcin** avec 10 % ; **quatrième** : **bovins** avec 7% et la **dernière** espèce : **ovin** avec moins de 1 % du cheptel de la commune.

Tableau 4.2. Evolution des espèces animales (2001-2005)

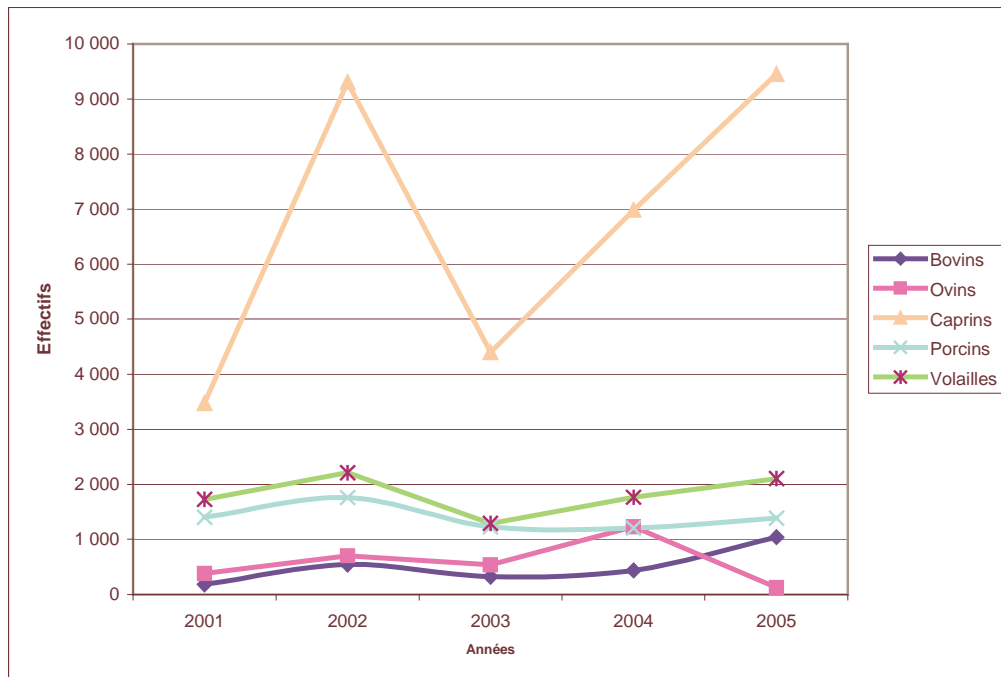
Année \ Espèces	2001	2002	2003	2004	2005	Augmentation	%	Classement
Bovins	181	544	323	433	1043	862	476	4 ^{ème}
Ovins	379	701	536	1226	123	- 256	-68	5 ^{ème}
Caprins	3477	9304	4399	6986	9451	5974	172	1 ^{er}
Porcins	1406	1761	1228	1206	1386	-20	-1	3 ^{ème}
Volaille	1728	2213	1291	1763	2105	377	22	2 ^{ème}
Total	7171	14523	7777	11614	14108	6937	97	

Source : DPAE Kayanza

Part de chaque espèce dans l'ensemble du cheptel de la commune



Evolution des effectifs de 2001 à 2005



4.2. SYSTEMES D'ELEVAGE ET EFFECTIFS PAR ESPECE

La chute des effectifs de certaines espèces animales s'explique par l'attaque de ce type d'animaux par les maladies.

4.2.1. Les bovins

4.2.1.1. système d'élevage

Le système d'élevage des bovins est extensif.

Il est constitué par des troupeaux de petites dimensions. Les animaux de race locale (Ankole) sont élevés sur des pâturages naturels et ne bénéficient pas de soins de santé de la part de l'éleveur.

Le gardiennage est assuré par les bouviers (Abungere).

Il s'agit d'animaux peu productifs, mais présentent l'avantage de résister aux mauvaises conditions d'élevage et à certaines maladies tropicales du bétail.

4.2.1.2 Evolution des effectifs(2001-2005)

Les bovins de la commune Butaganzwa ne représentent que 6 % de tous les bovins de la province Kayanza. Ce qui place cette commune en 8^{ème} position, avant Muruta, quant au nombre de bovins de la province.

Les effectifs des bovins de la commune ont accusé un taux de croissance de 476 % entre 2001 et 2005. Ceci s'explique par le fait que les éleveurs ont entrepris un programme de repeuplement du cheptel bovin avec l'appui du PRDMR et de la FAO.

4.2.2. Les ovins

4.2.2.1. système d'élevage

Les ovins sont très souvent mélangés aux troupeaux de gros bétail. Pour tous les petits ruminants (caprins et ovins), les soins vétérinaires, , la supplémentation minérale ne sont pas d'usage.

4.2.1.2 Evolution des effectifs(2001-2005)

Butaganzwa occupe la dernière place dans la province, quant à l'importance numérique des moutons avec 123 têtes, soit moins de 1% des moutons de la province.

Leurs effectifs ont passé de 379 unités en 2001 à 123 unités en 2005, accusant ainsi un taux d'accroissement négatif de 68 %. Ceci s'explique par le fait que ce n'est pas dans les habitudes des éleveurs de Butaganzwa de faire des efforts dans le repeuplement des moutons

4.2.3. Les caprins

4.2.3.1. système d'élevage

Ils sont prédominants dans toutes les collines de la commune. Ces animaux sont gardés par des petits enfants dans les pâturages ou dans les bassins versants ou sont attachés sur

les piquets à côté des personnes entrain de labourer. Ils se nourrissent de la verdure, écorces, ... qu'ils rencontrent sur leur passage.

4.2.3.2 Evolution des effectifs(2001-2005)

Avec ses effectifs de 9451 chèvres en 2005, Butaganzwa est la sixième commune quant à l'importance numérique de toutes les chèvres de la province.

Les caprins occupent au niveau communal la première place quant à l'importance numérique avec 9451 têtes, représentent 67% du cheptel de la commune.

Leurs effectifs ont connu, entre 2001 et 2005, un taux d'accroissement de 172%.

Malgré la crise socio- politique qui a secoué le pays avec ses effets négatifs (pillages), les caprins se sont toujours bien comportés. Ils s'adaptent mieux aux conditions alimentaires de la commune et résistent à beaucoup de maladies.

4.2.4. Les porcins

4.2.4.1. système d'élevage

Comme dans toutes les communes du pays, ces animaux sont exploités en système extensif et quelques fois en semi-stabulation où ils sont nourris des sous-produits de l'exploitation agricole et des restes de cuisine.

4.2.4.2 Evolution des effectifs(2001-2005)

Butaganzwa est la huitième commune avec 6% des porcs de la province.

Les porcs occupent la troisième place au niveau communal en terme d'importance numérique avec 1.386 têtes, soit 10% du cheptel de la commune.

Entre 2001 et 2005, les porcs ont connu une diminution de 20 unités, soit un taux d'accroissement négatif de 1% due à la peste porcine.

4.2.5. La Volaille

4.2.5.1. système d'élevage

La race locale est la seule rencontrée dans les ménages du milieu rural de Butaganzwa.

Elle est rustique, de petite taille et ne donne que quelques dizaines d'œufs par an

4.2.5.2 Evolution des effectifs(2001-2005)

Butaganzwa est la septième commune en terme d'importance numérique de la volaille de la province avec 8%.

Cette espèce occupe au niveau communal la deuxième place avec 15% du cheptel de la commune.

Leur taux d'accroissement entre 2001 et 2005 est de 22% soit une augmentation de 377 unités au cours de cette période. Les poules de race locale sont rustiques et résistantes aux maladies et se reproduisent relativement vite.

4.3. SANTE ANIMALE

La santé animale constitue la préoccupation majeure pour le développement de l'élevage de la commune Butaganzwa.

4.3.1. Les principales maladies

L'insuffisance des produits vétérinaires, d'équipements adéquats, du personnel qualifié ainsi que l'insuffisance de traitement tant préventif que curatif concourent à l'éclosion des foyers des maladies à travers les élevages de la commune.

Selon le vétérinaire communal, les principales maladies rencontrées dans la commune sont :

Pour :

- a) Les bovins : Les Mammites, Métrites, Verminoses, Gâles, Mycose, Dermatoses Modulaires, Abscesses, Theileriose, Streptotricose.
- b) Les caprins : Les Mammites, Métrites, Verminose, Gâles, Mycoses, abscesses.
- c) Pour les ovins : Rétention placentaire, Verminose.

- d) Pour les porcins : Verminoses et des fois la Peste Porcine Africaine.
 e) volaille : Verminose, Coccidiose et infections respiratoires.

4.3. 2. Modes thérapeutiques et infrastructures zoo-sanitaires

Il n'existe pas à Butaganzwa de traitement préventif qui consiste à respecter les règles d'hygiène et sanitaires et des vaccinations. La commune Butaganzwa compte 7 couloirs d'aspersion qui sont rarement utilisés par manque de produits.

Concernant le traitement curatif qui implique l'achat des médicaments à administrer aux animaux reconnus malades après diagnostic, les produits vétérinaires sont disponibles dans l'officine de vente de produits pharmaceutiques de Nyabibuye.

Certains éleveurs recourent aussi aux commerçants ambulants qui vendent certains produits vétérinaires à des prix tellement élevés que rares sont ceux qui y accèdent.

Tableau 4.3. Situation des infrastructures zoo-sanitaires

Type d'infrastructures	Nombre	Localité	Etat	Statut	Disponibilité des produits
Couloir d'aspersion	1	Kiryama	Bon	Privé	Interrompue
	1	Kigarama	Bon	Privé	Interrompue
	1	Musema	Bon	Public	Interrompue
	1	Nyabibuye	Bon	Public	Interrompue
	1	Bumba	Bon	Public	Interrompue
	1	Munyinya	Bon	Public	Interrompue
	1	Mufumya	Bon	Public	Interrompue
Pharmacie vétérinaire	1	Nyabibuye	Bon	Public	Régulière
Aires d'abattages	1	Kiryama	Bon	Public	Régulière
	1	Bumba	Mauvais	Public	Régulière

Source : Rapport vétérinaire communal/ 2005

Les infrastructures d'appui au secteur dans la commune sont :

- Une pharmacie vétérinaire à Nyabibuye en mauvais état mais fonctionnel.
- 7 couloirs d'aspersion à Kiryama, Kigarama, Musema, Nyabibuye, Bumba, Munyinya et Mufumya.
- 1 aire d'abattage à Kiryama en bon état, publique et utilisé régulièrement ; 1 autre à Bumba, en mauvais état et utilisé régulièrement

4.4 PRODUITS ET SOUS PRODUITS DE L'ELEVAGE

Les bovins et le petit bétail sont en général vendus sur pied mais il arrive qu'ils soient abattus pour vente, la commune possède 2 centres de vente. Les bovins sont vendus une fois par semaine sur le marché de Bumba tandis que les ovins, les caprins et les porcins sont vendus 2 fois par semaine sur les marchés de Bumba et Kiryama. Les abattages sont importants sur les usines à café les jours de paie.

4.5. APICULTURE

L'élevage des abeilles se pratique de manière traditionnelle dans la commune Butaganzwa par 8 associations d'apiculteurs. D'autres individus ont des ruches ici et là dans les collines. Le miel produit est vendu aux commerçants du chef-lieu de la province de Kanyanza et de Bujumbura. Certains apiculteurs produisent de l'hydromel et de la cire qui sont vendus à la population locale. Ils utilisent en grande partie des équipements artisanaux et des ruches traditionnelles. L'apiculture moderne est presque inconnue dans cette commune à l'exception d'une minorité d'apiculteurs qui ont bénéficié des formations avec l'appui du PRDMR/FIDA.

Les principales contraintes connues dans ce domaine sont :

- Manque d'encadrement technique ;
- Mauvaise organisation des associations pour la gestion et la commercialisation du miel
- Insuffisance des apiculteurs formés ;
- Manque de financement

4.6. INTERVENANTS

Les intervenants dans l'élevage :

- DPAAE qui s'occupe de l'encadrement technique des groupements d'éleveurs et d'éleveurs en privés
- PRDMR/FIDA qui appuie les éleveurs de caprins et bovins dans la commune ;

- ACF qui distribue les caprins aux personnes vulnérables de la commune
- personnel :
 - * Un seul technicien vétérinaire pour toute la commune Butaganzwa et un assistant par zone.
 - * 3 agents formés par PRDMR pour aider en cas de besoin.
 - * 6 agents dans la zone Ninga formés par ACF.

4.7. PRINCIPALES CONTRAINTES, POTENTIALITES, TRATEGIES/ACTIONS A MENER

4.7.1. Principales contraintes

- Insuffisance d'intrants d'élevage ;
- Insuffisance de pâturages naturels
- Insuffisance du personnel qualifié, bien formé,
- Insuffisance de races améliorées pour la quasi-totalité du type d'élevage ; en vue d'une augmentation de la production (lait, viande)
- Insuffisance de financements pour le développement du secteur ;
- Inaccessibilité de produits vétérinaires pour lutter contre les maladies ;
- Insuffisance de moyens de déplacement ;
- Maigre salaire du personnel vétérinaire.

4.7.2. Potentialités

- Climat favorable à l'élevage
- Chaque burundais est potentiellement éleveur.

4.7.3. Stratégies/Actions à mener

- Promouvoir l'élevage de petits ruminants;
- Intensifier le repeuplement du cheptel (bovins , caprins,...)
- Diffuser les bovins améliorés ;
- Motivation du personnel soignant ;
- Disponibiliser les intrants et des produits vétérinaires ;
- Recycler le personnel vétérinaire ;
- Recruter des encadreurs collinaires.

- Installer les plantes fourragères

CHAPITRE V : PECHE ET PISCICULTURE

5.1. PECHE ET PISCICULTURE

La commune Butaganzwa ne pratique ni la pêche ni la pisciculture et aucun projet d'implantation des étangs piscicoles est en cours.

5.2. PRINCIPALES CONTRAINTES ET ACTIONS A MENER

5.2.1. Principales contraintes

- Méconnaissance de la gestion et des pratiques piscicoles ;
- Absence d'une structure d'encadrement technique ;
- Difficultés d'approvisionnement en alevins ;
- Manque de financement.
- Méconnaissance de l'importance de l'élevage des poissons et de sa contribution dans l'alimentation.

5.2.2. Stratégies/ Actions à mener

- Installer des centres de formation en matière de pisciculture et d'apiculture pour les encadreurs et autres agents de vulgarisation ;
- Installer des centres de production d'alevins de bonne qualité ;
- Implanter les étangs piscicoles dans la commune ;
- Appuyer financièrement les pisciculteurs et les apiculteurs.

CHAPITRE VI. FORET

6.1. BOISEMENTS NATURELS

L'inventaire des boisements de la commune Butaganzwa montre que toutes les forêts naturelles ont disparu ; la population compte toujours sur les boisements artificiels pour le bois de chauffe.

. 6.2. REBOISEMENTOU BOISEMENTS ARTIFICIELS

Selon l'agronome forestier de la commune, les boisements artificiels couvrent 381 ha dont 9 ha appartenant aux collectivités locales , 56 ha aux privés,134,5 ha à la commune et 181,5 ha à l'Etat.

Les efforts de reboisement ont produit 139.470 plants en 2005. Ces derniers ont été distribués gratuitement par le PRDMR/FIDA.

Les statistiques sur la production forestière(2005) de la commune sont reprises ci-après : 5706 sacs de charbon, 173350 stères bois de chauffe, 40135 planches, 20605 madriers et 7650 perches..

On recense dans la commune, 5 menuiseries mobiles et 7 sites de fabrication du charbon.

Tableau 6.1 : Inventaire des boisements artificiels

Commune	Colline	Types d'essences	Superficie en ha	Propriétaire du boisement			
				Etat (Domanial)	Commune	Privé	Collectivité
	Musema	Eucalyptus	17.5	-	12	3.5	2
	Shembati	Eucalyptus	9.5	-	7	2.5	0
	Nyabibuye	Eucalyptus	7.0	-	5		2
	Kiryama	Eucalyptus	9.5	-	4	1.5	4
	Kigarama	Eucalyptus	9.5	-	6	3.5	
	Gahise	Eucalyptus	5	-	2	3	
	Nkango	Grevillea	3	-	1	2	
	Gatabo	Eucalyptus	12.5	-	8	4.5	
	Mufumya	Eucalyptus	16,5	-	13	2.5	

Butaganzwa	Mpfunda	Eucalyptus	8.5	--	6	2.5	
	Muremera	Eucalyptus	9.5	-	6.5	3	
	Nyarurama	Eucalyptus	14	11.5		2.5	
	Rukambura	Eucalyptus	2.5		1	1.5	
	Ninga	Eucalyptus	70	60	5	5	
	Gikungere	Eucalyptus	13		10	3	
	Munyinya	Eucalyptus,callitris	55.5	50	1.5	4	
	Rugoma	Eucalyptus,callitris	89	50	36	3	
	Kigwandi	Eucalyptus,Pinus	17	10	3	4	
	Bumba	Eucalyptus	12		5.5	4.5	
	Total		38,5	181.5	134.5	56	9

Source : Agronome forestier communal

Tableau 6.2. : Productions de plants forestiers

Commune	Période	Mode de production (nombre de plants par cas)				
		Privé	Groupement	Commune	Etat	Autres
Butaganzwa	2003	0	201640	0	0	0
	2004	0	165.000	0	0	0
	2005	0	139.470	0	0	0

Source : Agronome forestier communal

En 2003, Beaucoup de plants ont été distribués par le PRDMR et lePREBU.

En 2004, les groupements ont reçu de plants de la part du PRDMR.

- En 2005, le FIDA a financé, à travers les groupements privés, la production des plants forestiers dans la commune Butaganzwa sur les collines Mpfunda, Ninga et Gatabo).

Tableau 6.3: Quantité de semences forestières utilisées

Commune	Période	Disponibilité par source d’approvisionnement (Kg)			
		Etat	Privés	Paysans	Autres
Butaganzwa	2003	0	350 g	0	0
	2004	0	300 g	0	0
	2005	0	350 g	0	0
	Moyenne	0	333,3 g	0	0

Source : Agronome forestier communal

En 2003, PREBU a distribué 350 g dont 200 g d’eucalyptus, 100 g de grevillea et 50 g de calliandra.

En 2004, FIDA a distribué 300 g dont 200 g d’eucalyptus, 80 g de grevillea et 20 g de calliandra.

En 2005, FIDA a distribué 350 g dont 250 g d’eucalyptus, 50 g de grevillea et 50 g de Calliandra.

6.3. L’AGROFORESTERIE

6.3.1. Objectifs de l’ agroforesterie

L’agroforesterie est une science nouvellement introduite qui vise à l’aménagement, la gestion et l’amélioration des terres en introduisant des arbres dans les cultures vivrières, dans les pâturages et/ou dans les limites des parcelles paysannes.

Elle a pour objectifs :

- l’alimentation : (goyaviers, agrumes,avocatiers) ;
- énergie : bois de chauffe, charbon ;
- fourrage : leucaena ;
- tuteurs ; Grevillea
- construction : Grevillea et maesopsis sont des bois de service et de construction
- artisanat : Maesopsis et Grevillea ;
- haies vives mixtes en courbes de niveau : brise vent ; lutte anti-érosive.
- amélioration de la fertilité et amélioration des sols ;
- meilleure intégration de l’élevage pour obtention du fumier ;
- poteaux vivants : ombrage et lutte contre les usurpations de terre (urubibe).

Tableau 6.5 : Types ou systèmes agroforestiers pratiqués

Types	Objectifs	Essences
Agrosylvicoles	Alimentation	Avocatier, agrumes, papayer,
	Energie	grevillea robusta, cassia spectabilis
Sylvopastoraux	Fourrage	Leucaena diversifolia
Agro-sylvo-pastoraux	Alimentation	Leucaena
Spécifiques	Lutter contre les usurpations de terre	Euphorbia turicalli

Source : Agronome communal Butaganzwa

6.3.2. Les essences utilisées

Les essences agroforestières fréquemment rencontrées à Butaganzwa sont : grevillea robusta, Leucaena diversifolia, Avocatier, cedrella serrullata, cassia siamea.

6.4. EXPLOITATION FORESTIERE

L'exploitation forestière s'opère de manière artisanale et elle concerne : le bois de feu , la production du charbon de bois et la production artisanale des bois sciés.

Tableau 6.4 : Transformation des produits forestiers

Commune	Unités de transformation	Localisation	Nombre
Butaganzwa	Menuiserie	Musema	3
		Kiryama	2
	Fabrication du charbon	Kiryama, Mufumya ,Gahise	7

Source : Agronome forestier communal

Les menuisiers utilisent les planches achetées dans les communes avoisinantes en complément de celles produites localement pour fabriquer des chaises, des armoires et des tables.

6.5. AIRE PROTEGE

Il n'y a pas d'aire protégée dans la commune Butaganzwa.

6.4. LES INTERVENANTS

1. Le PREBU :

- Intervient dans la production des plants dans la pépinière de Nyabibuye et plantation de ces mêmes plants sur la même colline par la population de cette dernière
- Il a produit des plants à Gatabo et plantation de ces plants sur cette même colline par la population et les membres du groupements producteurs de ces plants.
- IL a fournit tous les intrants semences (97.640 sachets), la matériel aratoire (houes, pelles, pioches, arrosoirs, pulvérisateurs...) et les produits phytosanitaires (ridomil,)

2. PRDMR/FIDA

Il a intervenu dans le cadre de la protection des bassins versants en donnant les intrants aux groupements pour la production des plants. Des plants ont été produits et plantés à Nyankenke ,Kiyaya, Rurambira I et Rurambira II

6.5. PRINCIPALES CONTRAINTES, POTENTIALITES ET ACTIONS

A MENER.

6.5.1. Principales contraintes

- Manque de personnel qualifié ;
- Manque de moyens matériels et financiers pour la multiplication des plants ;
- Faible implication de la population ;
- Manque de ressources forestières ;

6.5.2. Potentialités

- Population laborieuse donc une main d'œuvre abondante ;
- Demande toujours croissante du bois ;
- La paix retrouvée pourra entraîner le retour des bailleurs.

6.5.3. Actions à mener

- Multiplier la production des plants en pépinières ;
- Introduire des plants à usage multiple comme Moringa et autres

CHAPITRE VII : INDUSTRIE ET ARTISANAT

7.1. INDUSTRIE

Il n'existe pas d'industrie dans la commune Butaganzwa, mais possède quatre usines de dépulpage et de lavage du café qui se trouvent sur les collines : Nyarurama, Kiryama, Ninga et Musema. De ces usines, on transforme du café cerise en café Fully washed .

7.2. ARTISANAT

La commune Butaganzwa compte trois types d'artisanat à savoir : artisanat de production, artisanat de service et l'artisanat d'art. L'artisanat de production est très pratiqué et accapare un grand nombre d'artisans et de productions artisanales. Il comprend différents métiers dont les principaux sont : poterie, menuiserie, briqueterie et la forge.

L'artisanat de service est constitué principalement de la couture, la réparation mécanique et de la cordonnerie. Quant à l'artisanat d'art, il est faiblement représenté dans la commune. Ces trois types d'artisanat sont constitués par un éventail de métiers comme le montrent les tableaux suivant :

7.2.1. Artisanat de production

Tableau 7.1. Situation de l'artisanat de production

Type d'ateliers	Nbre d'unités		Nbre d'individus		Nbre de Groupements D'artisanat	
	2004	2005	2004	2005	2004	2005
Menuiserie	49	49	49	49	0	0
Briqueterie	20	21	20	21	0	0
Tuilerie	12	18	12	18	0	0
Forge	18	22	18	22	0	0
Vannerie et tissage	0	0	0	0	0	0
Carrelage	0	0	0	0	0	0
Garnissage	0	0	0	0	0	0
Poterie	250	271	250	271	0	0
Boulangerie	4	4	4	4	0	0
Total commune	353	385	353	385	0	0

Source :Projet PAK

Il ressort du tableau 7.1 que les unités artisanales vont en croissant d'une année à l'autre par rapport à la situation de 2003. Les principales unités représentées sont la poterie avec 70%, la menuiserie avec 12%, la briqueterie avec 5%, la forge avec 5% et la tuilerie avec 4%. Il n'existe pas de groupements d'artisans.

Les unités artisanales de production sont installées pour satisfaire des besoins locaux car, aucune d'entre elles n'exporte sa production en dehors des limites provinciales.

Ce type d'artisanat est pratiqué en grande partie par des individus.

7.2.1.2. Artisanat de service

Tableau 7.2 : Situation de l'artisanat de service

Type d'ateliers	Nbre d'unités		Nbre d'individus (nbre d'unités)		Groupements	
	2004	2005	2004	2005	2004	2005
Couture	42	54	41	53	1	1
Soudure	3	3	3	3	0	0
Réparation mécanique	17	17	17	17	0	0
Réparation électronique	4	4	4	4	0	0
Cordonnerie	10	13	13	13	0	0
Boucherie	2	2	2	2	0	0
Vulcanisation	1	1	1	1	0	0
Total commune	79	94	78	93	1	1

Source :Projet PAK

Ce type d'artisanat est en grande partie rencontré dans les chef-lieux des zones de la commune. Les artisans qui s'adonnent à ce type d'activités rendent des prestations de service qui, en grande partie, sont en rapport avec les réparations des équipements ménagers (radio, montres), les réparations ou entretiens des moyens de déplacement (véhicules, motos, vélos, etc). Les ateliers de confection, couture et broderie ; bref, ce domaine est prospère suite aux relations entre clients et artisans.

Ce type d'artisanat est en grande partie propriété privée des artisans.

Les principaux métiers de ce type d'artisanat sont la couture avec 57,44%,la réparation mécanique (18%) et la cordonnerie (13,82%).

Le seul métier dont les unités de production appartiennent aux groupements est la couture, comme le montre le tableau 7.2.

7.2.1.3. Artisanat d'art

Les activités de ce type d'artisanat débouchent sur la production d'objets décoratifs. Dans cette commune, on rencontre la sculpture seulement avec trois unités de production appartenant à des personnes privées. Ce qui témoigne que cette catégorie d'artisanat n'est pas développé dans la commune.

7.2.2 Principales contraintes

Après analyse approfondie du secteur artisanal en commune Butaganzwa, il y a lieu de remarquer que ce secteur se heurte à des contraintes tant exogènes qu'endogènes. Les plus importantes sont :

- Le manque d'un cadre institutionnel solide et stable soutenu par des textes législatifs et réglementaires appropriés ;
- L'absence d'une politique nationale de l'artisanat pouvant permettre l'encadrement et la promotion de l'artisanat (humaines, matérielles et financières)
- L'inadéquation production-écoulement des produits artisanaux ;
- L'accès difficile des artisans au micro-crédit et au marché public ;
- Les problèmes divers liés à la crise politique et socio-économique du

Burundi.

CHAPITRE : VIII. GEOLOGIE, MINES ET MINERAIS

8.1. MINES

Les travaux de cartographie effectués dans la région révèle les indices de minéralisation suivants : les phosphates et les carbonates. La prospection géochimique souligne la présence des éléments prédominants suivants : Zinc, Plomb, Cuivre, Nickel et le Cobalt dans la commune Butaganwza. La même source confirme l'existence des gisements de P₂O₅ et de CaO dans la commune.

8.2. DISPONIBILITE DES MATERIAUX DE CONSTRUCTION

La commune de Butaganzwa compte beaucoup de sites de matériaux de construction :

- **Argile** : 7 sites d'extraction dans les zones de Butaganzwa et Nyabibuye sur les collines : Nyarurama, Muremera, Nkango et Mupfumya (zone Butaganzwa) ; Kiryama, Kigarama et Nyabibuye dans la zone Nyabibuye.
- **Moelon** : 2 sites ; l'un est situé dans la rivière Kadumbugu dans le bassin versant de Bumba de la zone Ninga, l'autre site se trouve sur la colline Kiryama de la zone Nyabibuye.
- **sable** : 1 site situé dans la rivière Kadumbugu
- **Gravier** : 1 site dans la rivière Kadumbugu
- **Latérite** : 1 situé sur la colline Mpfunda dans la zone Butaganzwa ;
- **Quartzite** : 1 site se trouvant dans la rivière Kibaya dans le bassin versant de Kiryama de la zone Nyabibuye.

8.3. CONTRAINTES ET ACTIONS A MENER

8.3.1. Contraintes

Le secteur de l'artisanat dans la commune rencontre des contraintes diverses qui entravent son épanouissement. Les plus importantes sont:

- Absence d'une politique nationale de l'artisanat pouvant permettre l'encadrement ;

- Insuffisance de formation et de perfectionnement des artisans ;
- Insuffisance des ressources allouées au secteur de l'artisanat (humaines, matérielles et financières) ;
- Difficultés d'approvisionnement en matières premières ;
- accès difficile des artisans aux micro-crédits

7.3.2.Perspectives

- Renforcer les capacités du personnel chargé de l'encadrement des artisans en matière de gestion, d'animation et d'organisation ;
- Améliorer le système d'approvisionnement des matières premières éparpillées à travers toute la province et ses environs ;
- Promouvoir l'octroi des micro-crédits aux potentiels artisans ;
- Organiser l'écoulement des produits artisanaux.

CHAPITRE IX. ENERGIE

La commune Butaganzwa est desservie en énergie électrique de la DGHER à travers les lignes électriques Gatara-Musemo ; Musema – Buraniro et les extensions Gisyo et Butwe. 4 centres à savoir Musema, Buraniro, Gisyo et Butwe sont électrifiés avec respectivement 25 ; 33 ; 13 et 9 branchements. La consommation moyenne par client est de 10 Kw/mois à Musema, 136 Kw/mois à Buraniro, 81 Kw/ mois à Gisyo et 6 Kw/mois à Butwe.

Le bois et le charbon constituent une source supplémentaire d'énergie pour la population de la commune Butaganzwa.

CHAPITRE X : COMMERCE ET SERVICES

10. 1. COMMERCE

Les échanges commerciaux concernent particulièrement les produits agro-pastoraux écoulés par les agriculteurs et éleveurs qui, en contre partie, s'approvisionnent en biens manufacturés provenant des centres urbains : savon, sel, étoffes, ustensiles de cuisine, sucre, ...

Ces échanges s'effectuent sur des espaces aménagés communément appelés « marchés » à des jours bien déterminés de la semaine.

Ainsi, le marché de Bumba se tient les dimanche et les mercredi et celui de Kiryama les vendredi.

Les agriculteurs y écoulent du manioc, de la patate douce, du haricot, du riz et de la pomme de terre ; les éleveurs, du bétail (particulièrement le petit ruminant et de la volaille) sur pied.

Souvent, chacun de ces deux marchés abat un bovin par jour du marché. Le nombre d'animaux abattus est très important pendant la saison sèche.

Les commerçants qui achètent les produits agricoles et d'élevage proviennent de Kayanza et Bujumbura. Ils achètent directement auprès des producteurs ou, souvent, utilisent des intermédiaires connus sous le vocable de « commissionnaires » qui achètent au préalable les produits, les stockent dans des magasins de transit avant de les livrer à leurs commanditaires.

Les quantités des produits offerts sur les marchés de la commune demeurent très faibles ; les raisons étant l'impraticabilité des pistes de desserte agricole et l'absence de grands commerçants propriétaires des véhicules,...

Il existe :

- 90 magasins et boutiques de denrées alimentaires ;
- 160 buvettes ;
- 2 dépôts de boissons

10.2. PRIX ET UNITES DE MESURE

10.2.1. Prix

Les prix sont libéralisés ; les prix ne sont ni fixés ni contrôlés. Seule la taxe communale est imposée aux vendeurs. Les échanges entre acheteurs et producteurs se font de façon informelle. Chaque opérateur économique est libre d'acheter les produits à n'importe quel centre de négoce. Il en est de même du producteur qui est libre de vendre à n'importe quel acheteur qui se présente. Les prix sont généralement discutés librement entre les deux parties en présence et le niveau de transition se règle par la loi de l'offre et de la demande.

Les facteurs qui déterminent les prix des animaux sont, dans la plupart des cas, l'aspect physique de l'animal, son poids et son âge.

10.2.2. Unités de mesure

Les unités de mesure utilisées dépendent aussi bien du type et de l'importance du marché que du volume des produits à commercialiser.

Ainsi, on utilise des mesures universelles qui sont, pour les:

- Grains, la viande... : le Kilogramme (Bascule);
- Huiles, le pétrole (pour lampes domestiques) : le Litre ;
- Bois de chauffe : Stère ;
- Charbon : Sac

On recourt aussi aux mesures consensuelles pour :

- Graines : Casseroles (Igemberi ou Ibakure) ;
- Tomates, Haricot : Panier (Igiseke), Casseroles ;
- Tubercules (manioc patate douce) : Tas (Umufungo), sac (Umufuko)
- Farine de manioc ou de maïs : Verre (Ikirahuri), le panier, casseroles,
- Huile de palme et pétrole : bouteilles (Icupa) et bidon (de 5 à 20 litres), vieille bouteille de bière, Anciennes boîtes de tomate ou de Blue band (Ikopo)
- Banane : Régime
- Légumes (Isombe, irara, lenga lenga) : Botte ,
- Bois (Inkwi): Fagot
- Charbon et Fruits: Tas (Umufungo), Panier

10. 3. INFRASTRUCTURES DE CONSERVATION ET DE STOCKAGE.

Cette section concerne particulièrement plus les produits agricoles que ceux d'élevage et autres. En effet, tous les produits faisant objet de commercialisation dans la commune, n'ont pas d'infrastructures adéquates de conservation ni de stockage.

Avant leur commercialisation, les produits agricoles subissent généralement un traitement post-récolte. Cette phase comprend le conditionnement, la conservation et le stockage pour permettre au producteur d'assurer la disponibilité alimentaire et d'organiser la commercialisation à n'importe quel moment.

10. 3.1. Conservation

A l'absence d'infrastructures adéquates de stockage et de conditionnement à travers la commune, une bonne partie de la production est immédiatement vendue après la récolte.

Pour diminuer les pertes causées par de petits insectes ichtyophages et phytophages, les agriculteurs recourent à des méthodes rudimentaires identifiées ci-dessous.

Les modes de conservation des produits agricoles recensés dans la commune sont repris dans le tableau ci-dessous.

Tableau 10.1 : Modes de conservation des produits agricoles

I. <u>Modes de conservation</u>	II. <u>Produits</u>
Sac	Haricots grains, riz, sorgho, petits pois et maïs grains.
Air libre	Maïs épis et grains, pomme de terre.
Panier	Farine de manioc
Champs	Manioc, pomme de terre, autres tubercules
Grenier	Sorgho épis
Hangar	Pomme de terre
Fût	Haricot
Galleries	Colocases, tubercules

Source : Agronome communal de Butaganzwa/ Mars 2006

10.4. SITUATION DES RECETTES ET DES DEPENSES DE LA COMMUNE

Tableau 10.2. Tableau des 10 premières recettes de la commune

Commune	Recettes réalisées	Prévisions	Réalisations	% des recettes par article	% recettes globales
Butaganzwa	Recette marchés	1.513.900	7.380.950	488	44
	Vente bière locale	2.300.000	1.383.320	60	8
	Vente propriété	800.000	1.254.700	157	7
	Cabaret bière locale	975.000	746.500	77	4
	Location terrains communaux	300.000	684.000	228	4
	Inscription au mariage	600.000	655.000	109	4
	Vente gros bétail sur pied	150.000	601.000	401	4
	Diverses attestations	225.000	568.000	252	3
	Boutiques d'articles divers	660.000	469.000	71	3
	Abattage gros bétail	450.000	408.300	91	2

Source : Inspection des finances communales

Tableau 10.3. Tableau des 10 premières grandes dépenses de la commune

Commune	Dépenses engagées	Prévisions	Dépenses engagées (F)	% dépenses engagées	% dépenses engagées par article en rapport aux dépenses globales
Butaganzwa	Rémunérations personnelles	6.612.340	5.523.584	84	40
	F.M Admicom	600.000	1.607.900	268	10
	Achat carburant	500.000	1.405.640	281	9
	Frais cérémoniaux	500.000	1.087.600	218	7
	Valeurs communales	900.000	792.700	88	5
	Rafraîchissement conseil communal	900.000	785.650	87	5
	Imprévues	500.000	749.850	150	5
	Achat matériel et équipement bureau	500.000	641.220	128	4
	Frais de mission Cptacom	600.000	525.000	88	3
	Appui à la Province	480.000	495.200	103	3

Source : Inspection des finances communales

Il ressort des tableaux 10.1 et 10.2 que :

-les recettes-marchés, les taxes sur vente bière locale et les taxes sur les ventes des propriétés sont les principales ressources de la commune. Sur les 10 grandes recettes, six sont supérieures aux prévisions.

-La paie du personnel, les frais de missions de l'administrateur communal, l'achat carburant et les frais cérémoniaux sont les principales dépenses de la commune Butaganzwa.

- S'agissant des dépenses d'investissement, aucune dépense d'investissement ne figure dans les 10 principales dépenses de la commune.

Le personnel est régulièrement payé actuellement. Un clin d'œil s'attache à la réduction des frais de mission et au carburant pour rehausser les travaux d'investissement.

10.5. CONTRAINTES LIEES AU COMMERCE

- L'inefficacité des infrastructures surtout les marchés non aménagés ;
- La désorganisation du circuit de distribution ;
- Les faibles productions des cultures vivrières ;
- L'accès difficile aux crédits agricoles ;
- Taux d'intérêt bancaire élevé ;
- Manque de marché moderne ;
- Faible niveau de formation des populations.

10.6. TRANSPORT

Dans la commune Butaganzwa, on distingue 2 types de transport : *transport routier* et *portage*.

Le transport routier est le plus pratiqué, il est assuré par les commerçants qui transportent des marchandises de Butaganzwa vers Kayanza sur une distance de 27 Km, vers Bukeye à 18 Km et vers Bujumbura.

Suite au mauvais état des routes, il n'y a pas de transport approprié. A part la route provinciale qui relie Gisyo-Butaganzwa-Ninga (RP303), d'autres routes sont en mauvais état

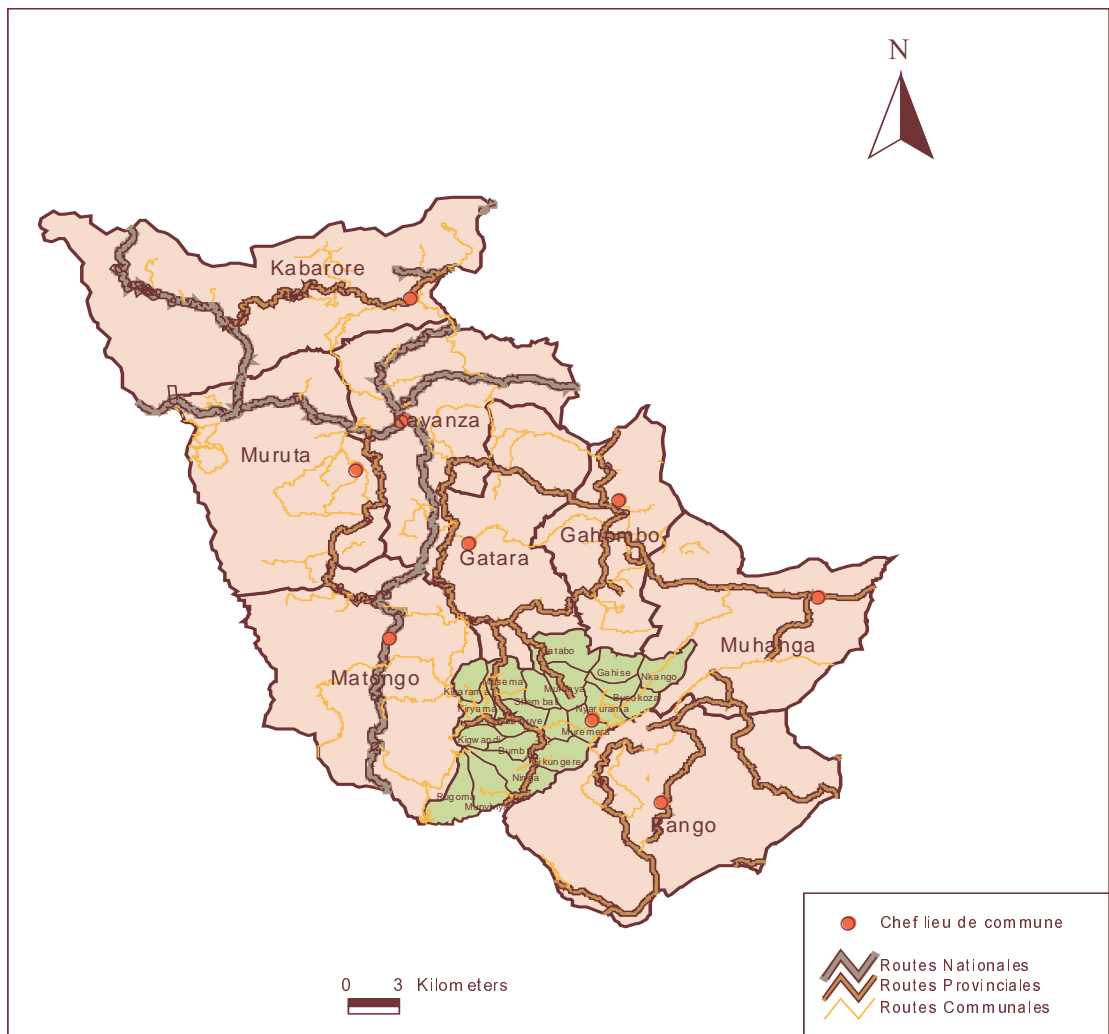
Le Gouvernement se charge des travaux de réfection des routes nationales tandis que les collectivités locales s'occupent de la réfection des routes provinciales et des pistes rurales.

Il y a lieu de remarquer :

- Manque de moyens de transport (4 véhicules dans toute la commune : 1 appartenant au Lycée, une ambulance pour l'hôpital, un pour l'Administrateur Communal et 1 pour le Curé) ;
- La commune est enclavée

- mauvais état des routes (Butaganzwa- Matongo, Buraniro-Matongo, Butaganzwa-Bukeye, Butaganzwa-Gahombo, Butaganzwa- Muhanga .
- Pendant la saison pluvieuse la route Bandaga-Buraniro est impraticable et le pont qui les sépare est détruit.

Réseau routier de la commune



10.7. COMMUNICATION

Dans la commune Butaganzwa, il n'y a ni bureau de poste, ni téléphone, ni fax.

Cependant, la téléphonie mobile, Telecel, ONAMOB est utilisable dans de petits rayons de certains endroits de la commune Butaganzwa.

10.8. TOURISME

La commune de Butaganzwa dispose d' un site touristique sur la colline Ninga (site Kungoma Nyabuhoro (Tambour historique) et Gisumanyenzi au mont Banga.

10.9. HOTELLERIE

Il n'y a pas d'hôtel à Butaganzwa

10.10 INSTITUTION FINANCIERE

La seule institution financière de la commune est l'UCODE créée le 21 Février 2001. Le nombre de ses sociétaires s'élève à 1555 personnes.

CHAPITRE. XI : ACTION SOCIALE

La commune Butaganzwa enregistre beaucoup de problèmes sociaux dont les causes sont nombreuses : La guerre, le SIDA, les violences..... Les besoins en protection sociale sont énormes

11.1 : ACTION SOCIALE

L'action sociale est l'ensemble de mesures et d'actions visant à protéger et à promouvoir les catégories sociales les plus vulnérables dans le but d'assurer le développement harmonieux de toutes les couches de la société.

Les actions à mener à Butaganzwa sont :

- L'assistance sociale qui consiste à soulager les souffrances des groupes concernés.
A Butaganzwa, les conséquences de la guerre et des différentes violences se font remarquer.
- la réhabilitation sociale et réinsertion socio-professionnelle qui concerne surtout les handicapés physiques et mentaux, les déplacés et les rapatriés. La réhabilitation sociale est une œuvre qui viendrait aider beaucoup en ce moment où la paix est revenue
- la réinstallation des déplacés et rapatriés qui consiste à réinsérer les personnes cibles dans les milieux sociaux. Les activités dans ce domaine sont : le placement des enfants dans des familles tutrices et la réinsertion scolaire des enfants déscolarisés

Dans la commune de Butaganzwa sont regroupés dans la catégorie des vulnérables :

- les enfants en difficultés ;
- les personnes ayant subi des violences, en l'occurrence les violences sexuelles ;
- les veuves et les veufs ; les mères célibataires ; les handicapés ;
- les vieilles et les vieux etc.

11.1.1 Enfants en difficultés et les orphelins

Dans ce paragraphe, il sera traité les cas des enfants sinistrés de guerre, des enfants de la rue et dans la rue, des orphelins de père et de mère pour causes de guerre, du SIDA et de mort naturelle. Il sera également analysé les cas d'enfants chefs de ménages et d'enfants indigents. Les enfants appartenant à toutes ces catégories ayant en commun des difficultés diverses (comme l'abandon des études, nonaccès aux soins de santé, malnutrition, manque d'habits ...) qui les poussent au désespoir et à la perte du goût de vivre dans la société.

Tableau 11.1 : Situation des enfants en difficultés et des orphelins dans la Province de Kayanza.

Commune	Nbre d'enfants Sinistrés de guerres	Nbre d'enfants de la rue	Nbre d'enfants dans la rue	Nbre d'enfants orphelins de père et de mère			Nbre d'enfants Chefs de ménage	Nbre d'enfants indigents
				de guerre	du sida	Naturelle		
Butaganzwa	598	7	179	1075	15	631	69	823
Gahombo	1573	2	17	370	45	719	87	352
Gatara	314	0	152	314	37	1110	178	2448
Kabarore	217	81	291	694	102	1075	445	2040
Kayanza	799	264	611	457	297	630	369	2348
Matongo	240	0	15	1008	26	614	45	758
Muhanga	904	36	181	1068	53	1459	359	3245
Muruta	353	15	38	73	70	4394	125	3307
Rango	1333	7	24	1522	69	1490	514	1821
Total Province	6331	412	1.508	6.581	714	13.122	2.191	17.142

Source : CDF Kayanza

La commune Butaganzwa compte 9% d'enfants sinistrés de guerre que compte la province. Le nombre d'enfants de la rue et dans la rue représente respectivement 2% et 12% de chaque catégorie. Les enfants chefs des ménages sont nombreux, soit 3% du total provincial de cette catégorie. Un autre problème non moins important dans la commune est celui des enfants orphelins d'une mort naturelle, représentant 5% du total provincial.

11.1.2. Victimes des violences

Tableau 11.2. : Situation des victimes de violences.

Commune	Nombre de viols recensés					Nombre de viols pris en charge				
	Femmes	Filles	Fillette	Garçons	Hommes	Femmes	Filles	Fillette	Garçons	Hommes
Butaganzwa	4	1	0	0	0	3	1	0	0	0
Gahombo	1	0	1	1	0	0	0	1	1	0
Gatara	22	7	3	0	0	16	4	3	0	0
Kabarore	55	34	3	0	0	1	0	2	0	0
Kayanza	59	82	5	0	0	2	3	0	0	0
Matongo	5	5	2	0	0	3	3	1	0	0
Muhanga	15	22	5	0	0	5	13	5	0	0
Muruta	73	40	0	0	0	7	5	0	0	0
Rango	2	4	3	0	0	0	1	0	0	0
Total province	236	195	22	1	0	37	30	12	1	0

Source : CDF Kayanza

Le total provincial des cas de violences recensés est de 454. La commune Butaganzwa compte 5 cas de viols, soit 1% du total provincial. Quatre cas sont pris en charge.

11.1.3. Veuves, mères célibataires et les indigents

Tableau 13. : Situation des veuves, mères célibataires et des indigents.

Communes	Nbre de veufs appuyés			Nbre de veufs à appuyer			Nbre de mères célibataires	Nbre d'indigents		
	H	F	Total	H	F	Total		H	F	Total
Butaganzwa	1	12	13	48	243	291	446	289	2124	2413
Gahombo	0	0	0	170	1312	1482	364	912	700	1612
Gatara	35	84	119	224	625	849	139	684	872	1556
Kabarore	10	20	30	220	847	1067	608	3085	3409	6494
Kayanza	12	138	150	328	1926	2254	442	351	1401	1752
Matongo	6	85	91	103	2458	2561	211	114	3291	3405
Muhanga	256	538	794	189	1092	1281	554	2410	3571	5981
Muruta	123	321	444	341	864	1205	143	228	864	1092
Rango	36	320	356	223	2664	2887	658	167	1687	1854
Total province	479	1518	1997	1846	12031	13877	3565	8240	17919	26159
Taux	23,97 %	76,01 %	100%	11,57 %	88,43 %	100 %	100 %	34,42 %	65,58 %	100%

Source : CDF kayanza.

La commune Butaganzwa compte un nombre important de veufs, de mères célibataires et d'indigents. Cela est dû en grande partie à la crise socio-politique qu'a connue le pays. Des 26159 indigents de la province, Butaganzwa compte 9%. Les mères célibataires représentent 12%, tandis que les veufs à appuyer représentent 1% du total provincial de cette catégorie.

11.1.4. Personnes handicapées

La commune Butaganzwa compte un grand nombre d'handicapés, mais il n'existe pas de structures de l'Etat qui s'occupe de ces derniers.

Butaganzwa compte 6% de l'effectif provincial des personnes handicapées. Les groupes les plus représentatifs sont les handicapés de naissance, de guerre et maladie et autres représentant respectivement 9%, 8% et 1 %.

Tableau 11.4. : Situation des handicapés.

Causes Handicap Communes	Viols			Guerre			Violences familiales			De naissance			Accidents			Autres			Total	
	H	F	T	H	F	T	H	F	T	H	F	T	H	F	T	H	F	T	H	F
Butanganzwa	0	0	0	100	24	124	14	88	102	53	61	114	3	12	15	0	0	0	170	185
Gahombo	1	0	1	67	41	108	0	0	0	46	70	116	54	25	79	242	131	373	410	267
Gatara	0	0	0	104	30	134	15	16	31	177	146	323	188	140	328	319	315	634	803	647
Kabarore	4	4	8	52	3	55	15	33	48	63	60	123	34	17	51	42	49	91	210	166
Kayanza	0	7	7	57	57	114	3	12	15	119	51	170	307	279	586	0	0	0	486	406
Matongo	0	2	2	93	101	194	9	16	25	29	33	62	51	17	68	4	4	8	186	173
Muhanga	0	1	1	157	115	272	100	25	125	56	56	112	176	49	225	78	109	187	567	355
Muruta	0	0	0	179	106	285	0	13	13	27	36	63	8	7	15	37	21	58	251	183
Rango	0	0	0	145	105	250	181	43	224	137	118	255	78	48	126	30	39	69	571	353
Total province	5	14	19	954	582	1536	337	246	583	707	631	1338	899	594	1493	752	668	1420	3654	2735

Source : CDF kayanza.

11.1.6. Les différents Intervenants dans le domaine de l'action sociale

Intervenants	Activités menées	Bénéficiaires		Mode de financement	Contraintes	Solutions
		H	F			
1.PRDMR/FIDA	- Encadrement agro-sylvo-pastoral	-	-	mi-dons, mi-crédit puisqu'il privilégie la chaîne de solidarité	Beaucoup de demandeurs	Faire recours aux autres bailleurs.
	- Distribution du petit bétail des intrants agricoles, des houes, des plants fruitiers et des semences maraîchères aux vulnérables.	-	-	Dons	Beaucoup de demandeurs	
	-Appui à la production paysanne (octroi de terre, de riz de blé, de manioc, de haricots, de boutures de patates douces, ...)	-	-	Crédit remboursable en nature après la récolte	- Beaucoup de demandeurs - Aléas climatiques - Non remboursement	
	Prime d'encouragement aux leaders femmes	0	27	Dons	-	
UNICEF	Appui matériel aux élèves indigents					
ACF	2. Sécurité alimentaire distribution des semences de pomme de terre, haricots, soja, semences maraîchères et arbres fruitiers.	2917	Ménages	Subventions		
F.A.O	Distribution des semences			Subventions	Beaucoup de demandeurs	
	Distribution du gros bétail			Subventions		
PAM à travers les associations qui s'occupent des orphelins	- Assistance alimentaire - Assistance en matériel scolaire pour les enfants orphelins en âge scolaire	-	-	Subventions	Beaucoup de demandeurs	
SWAA Burundi	-Prise en charge médicale -Assistance psycho-sociale - Assistance alimentaire	Les personnes vivant avec le VIH/Sida		Subventions	Beaucoup de demandeurs	
TWITEZIMBERE	- Construction des centres de santé, des écoles primaires et des cercles pré-scolaires	-	-	Les bénéficiaires contribuent à 20%	-	-
	- Distribution des intrants - Formations	-	-			
HCR	Rapatriement des réfugiés			Appui matériel Construction des maisons des rapatriés		

Source : CDF Kayanza

11.2. RÉINSERTION

La commune de Butaganzwa n'a pas été épargnée par la crise qui secoue notre pays depuis la période d'avant l'indépendance en général, et depuis 1993 en particulier puisque c'est depuis cette année que les sites se sont formés.

11.2.1. Les rapatriés et les dispersés

Le retour progressif à la paix a favorisé un mouvement de rapatriement vers les collines d'origine, soit des personnes venues de l'étranger, soit des personnes qui avaient pris fuite vers d'autres coins du pays.

D'après le HCR, la commune Butaganzwa compte 169 rapatriés, soit 6% du total provincial.

Tableau 11.5. Effectifs des rapatriés

Communes	Rapatriés		Total					
	Facilités	Spontanés	2006	2005	2004	2003	2002	2002/2006
Butaganzwa	4	0	4	22	89	27	27	169
Gahombo	0	0	0	18	18	11	5	52
Gatara	0	0	0	53	42	15	22	132
Kabarore	1	0	1	83	71	18	57	230
Kayanza	15	0	15	137	120	75	84	431
Matongo	1	0	1	8	10	10	2	31
Muhanga	2	0	2	85	186	96	29	398
Murruta	0	0	0	48	34	7	11	100
Rango	14	0	14	177	434	477	119	1221
Total	37	0	37	631	1004	736	356	2764

Source : HCR/Juillet 2006

Tableau 11.6. Effectif des dispersés

Communes	Dispersés	
	Nbre de ménages	Nbre de dispersés
Butaganzwa	18	53
Gahombo	0	0
Gatara	0	0
Kabarore	0	0
Kayanza	58	236
Matongo	59	243
Muhanga	24	92
Muruta	61	254
Rango	5	15
TOTAL	225	893

Source : Service provincial de la réinsertion / Kayanza

La commune Butaganzwa compte 53 personnes dispersés dans 18 ménages.

11.2.2. Typologie des chefs de ménages

Sur les 247 ménages des deux sites que compte la commune de Butaganzwa, 103 vivent en situation de mariés soit 42% , 6 sont soit divorcés ou séparé(3 %) , 15 sont des ménages dirigés par des célibataires(6 %) , tandis que 3 autres sont dirigés par des enfants(1%) et 120 sont des ménages de veufs soit (49%)des ménages des sites de la commune.

11.2.3. Données environnementales autour et dans les sites

11.2.3.1. Eau et assainissement

Les 2 sites de la commune de Butaganzwa manquent cruellement d'eau potable. La plupart de la population des 2 sites s'approvisionnent encore dans 2 sources non aménagées. Il n'y a qu'un seul point d'eau fonctionnel.

11.2.3.2.. Infrastructures sociales de base

Dans les deux sites rencontrés dans la commune Butaganzwa, il existe 3 écoles primaires avec 223 élèves , 2écoles secondaires avec 96 et 2 centres d'alphabétisation .

On recense 15 maisons sur 247 construites dans les 2 sites qui sont en briques adobes (6.07%), 5 sur les 247 sont couvertes de tôles (2.02%), 182 sur les 247 sont couvertes de tuiles (73.68%)

Tous les occupants des deux sites peuvent retourner chez-eux s'ils pouvaient y avoir des logements.

2.6. Les différents intervenants dans le secteur des sinistrés

Commune	Nom de l'intervenant	Type d'activités en cours	Date de début de l'intervention	Date prévue pour la fin d'intervention	Bénéficiaires	
					Ménages	Enfants
Butaganzwa	PAM	Distribution de l'aide alimentaire	-	-	-	-
	FAO	Distribution des semences	-	-	-	-
	HCR	Rapatriement des réfugiés	-	-	-	-
	UNICEF	Appui matériel aux élèves indigents	-	-	-	-
	ACF	Appui aux associations des vulnérables	-	-	-	-
	UNHCR/CISV	Construction des maisons des rapatriés	Avril 2005	Décembre 2005	35	-
	MSF Hollande	Soins de santé aux vulnérables	Début 2005	-	-	-

11.3 HABITAT

Avant la crise, l'habitat s'améliorait progressivement en commune de Butaganzwa grâce à la politique de la 2^{ème} République qui avait encouragé les gens à se regrouper en villages. Il y avait aussi des maisons en pisés et peu de huttes qui tendaient à disparaître.

Aujourd'hui, la reconstruction des maisons victimes de la crise a été faite dans la commune à l'échelle de 30%. (les rapatriés, les personnes vulnérables les déplacés).

Concernant les matériaux locaux de construction, on trouve le moellon dans les rivières Gasabagi et Kadumbugu de la commune Butaganzwa ; l'argile dans quelques collines tandis que le sable se rencontre dans les rivières également.

11.3.1 Situation actuelle

11.3.1.1. Habitat regroupé :

Ce type d'habitat se trouvait aux sites de Nyarurama et Ninga respectivement en zone de Butaganzwa et de Ninga . L'habitat regroupé était estimé à 62 % mais avec le retour progressif à la paix tous les regroupés ont regagné leur ménages.

11.3.1.2. Habitat Dispersé

L'habitat dispersé reste (en 2005) le plus rencontré sur toute notre circonscription administrative. L'habitat dispersé est estimé à 14 %.

11.3.1.3. Qualité de l'habitat rural

Les types de murs des maisons rencontrées, selon l'ordre de fréquence, dans la commune Butaganzwa sont les suivants :

1. Maisons en briques adobes ;
2. Maisons en pierres ;
3. Maisons en briques cuites ;
4. Maisons en pisé ;
5. Peu de maisons en branches couvertes de pailles
6. L'amélioration de l'habitat a été toujours caractérisée par :

- les types de toitures : parmi les toitures rencontrées, il y a prédominance des maisons couvertes de tuiles. Une autre partie des maisons est couverte de pailles, exception faite pour quelques maisons qui sont couvertes de tôles ondulées.
- Les types de pavement : Les maisons dont le pavement est en terre battue prédominent. Très peu sont les maisons en matériaux durables ou semi-durables dont le pavement est en carrelages locaux ou en ciment.

De ce qui précède, on conclut que très peu de gens se construisent des maisons durables, d'aspect moderne avec des toilettes bien entretenues.

11.3.2. Disponibilité des matériaux locaux de construction

Le bois de construction est très rare dans la commune de Butaganzwa. Cependant, on ne trouve pas de fours-tunnels dans la commune et plusieurs briqueteries dans toutes les zones. Il existe également des sites d'exploitations du sable et du gravier à Bumba ; de moellon à Kiryama et le carrière à Mpfunda .

11.3.2.1. Matériaux importés

Les matériaux importés comme le ciment, les tôles ne sont pas facilement accessibles car ils coûtent chers et viennent de loin (Bujumbura, Kayanza)

11.3.2.2. L'incidence de la crise sur l'habitat

Pendant la crise, neuf mille maisons ont été détruites. Aujourd'hui, seulement trois mille ont été reconstruites par le HCR .

11.3.2.3. Contraintes

- Manque de crédits en faveur des producteurs des matériaux locaux de construction ;
- Absence d'un circuit organisé de commercialisation des produits à base de terre cuite ;
- Non respect des normes pour les produits fabriqués.

11.3.2.4. Stratégies/Actions à mener

- Mettre en place une politique nationale pour la promotion des matériaux locaux de construction.

CHAPITRE. XII : SANTE

12.1. SITUATION SANITAIRE ACTUELLE (2005)

La situation sanitaire de la commune Butaganzwa comme toutes les communes du pays connaît les mêmes problématiques en matières de santé :

- Insuffisance d'infrastructures sanitaires ;
- Manque d'équipements sanitaires ;
- Insuffisance du personnel qualifié ;
- Insuffisance de capacité d'accueil
- Eloignement des centres de santé.

La commune compte 4 centres de santé dont 3 publics ; Aucune officine privée de vente des produits pharmaceutiques n'est implantée à Tangara.

Tableau 12.2. Infrastructures sanitaires de la commune Butaganzwa

Centre de santé	Zone	Colline	Etat des bâtiments	Statuts
Ninga	Ninga	Ninga	Incomplet	Public
Nyarurama	Butaganzwa	Nyarurama	Incomplet	Public
Buraniro	Nyabibuye	Kiryama	Complet	Privé
Musema	Nyabibuye	Musema	Complet	Public
Hôpital Musema	Nyabibuye	Musema	Complet	Public

Source : BPS Kayanza

La situation sanitaire présente un tableau clinique caractérisé par la persistance des maladies suivantes :

- Le paludisme

- Les diarrhées chez les moins de 5 ans
- La dysenterie bacillaire ;
- Les verminoses ;
- Les IRA ;
- Les parasitoses,...

Tableau 12.1. Situation épidémiologique

Maladies	Nbre de cas	Nbre de décès
Paludisme	433383	76
IRA < 5 ans	7450	8
Diarrhée < 5 ans	3042	4
Verminose	2825	0
Parasitoses	440	0
Dysenterie bacillaire	395	1
Amibiase	845	0
Conjonctivite	456	0
Total	59.456	89

Source : BPS Kayanza

Tableau 12.3. Capacité d'accueil et fréquentation des établissements sanitaires / 2005

Centre de santé	Total consultation	Nombre de lits	Total hospitalisation
Ninga	15.400	8	41
Nyarurama	10.122	8	0
Buraniro	81536	40	14640
Musema	57.202	80	428
Total	164.260	136	15109

Source : BPS Kayanza/ 2005

Tableau 12.4. Ressources humaines

CDS	A2	A3	A1	TPS	Personnel d'appui	Administratifs	Total
Ninga	1	0	0	0	8	0	9
Nyarurama	1	0	0	0	3	1	5
Buraniro	4	0	0	0	34	1	39
Musema	1	10	1	1	24	1	37
Total	7	10	1	1	69	3	91

Source : Rapport RPS Kayanza 2005

Le personnel soignant est insuffisant, ce qui affecte la qualité des prestations du personnel médical

12.1.1. La médecine traditionnelle

En ce qui concerne la médecine traditionnelle, la commune de Butaganzwa n'a pas de tradithérapeutes reconnus officiellement, mais compte 20 accoucheuses traditionnelles formées avec kits complets.

Le reste non encore identifié sera formé ultérieurement.

12.1.2. Infection à VIH/SIDA

Tableau 12.5. Situation du VIH/SIDA

Commune	Nombre de personnes séropositives							
	0-14		15-29 ans		30 ans et plus		Total	
	H	F	H	F	H	F	H	F
Ninga	0	0	0	0	0	0	0	0
Nyarurama	0	0	0	0	0	0	0	0
Buraniro	0	0	2	4	9	5	11	9
Musema	0	0	0	0	0	0	0	0
Total	0	0	2	4	9	5	11	9

Source : Rapport BPS Kayanza2005

La commune totalise 20 séropositifs dont 9 femmes soit 45 %, et 11s hommes représentant 55%.

12.1.3. La prise en charge des PVVS (Rapport BPS-SWAA Kayanza)

Le nombre des associations/organisation d'appui : 1 (SWAA)

Le nombre de PVVS en charge médicalement contre les infections opportunistes (I/O) : 18 dont 9 femmes et 9 hommes .

Les PVVS sous ARV : 0

12.1.4. Médecine préventive (Données sur la vaccination)

Tableau 12.6 : Données sur la vaccination

CDS	VAT 2-5	BCG	Polio3	PentaV3	Rougeole
Ninga	29	390	217	217	468
Nyarurama	48	253	437	437	496
Buraniro	1226	1815	1472	1453	1463
Musema	391	885	351	377	420
TOTAL	1694	3343	2477	2483	2847

Source : Rapport BPS Kayanza2005

Tableau 12.5. Données sur la santé de la mère à l'enfant

Centre de santé	CPN3	Accoucheuses assistés
Ninga	32	121
Nyarurama	11	19
Buraniro	2835	2999
Musema	162	851
TOTAL	3040	3990

Source : Rapport BPS Kayanza2005

La couverture contraceptive pour la commune de Butaganzwa est estimée à 8,2 %.

Selon le Chef de secteur de santé de Musema, bien que les statistiques sur les effets de la gratuité des soins aux enfants de moins de 5 ans et celle des accouchements, une mesure nouvellement prise par le Gouvernement, le nombre de fréquentation des centres de soins a augmenté. Cette mesure est bénéfique pour la santé de la mère et de l'enfant, ce qui réduit sensiblement le taux de mortalité maternelle et néonatale. Cependant, la capacité d'accueil reste encore limitée. Des conséquences commencent à être perceptibles :

- Surcharge du personnel qui était déjà insuffisant ;
- Rupture de stocks ;
- Difficulté de payer le personnel d'appui

12.2. EAU

La commune de Butaganzwa dispose de 357 points d'eau dont 93 sources bien aménagées fonctionnelles 173 non fonctionnelles et 92 non aménagées. ; 72 bornes fontaines dont 50 fonctionnelles avec 19 branchements privés.

Cette commune dispose d'un avantage d'être traversée par 3 cours d'eau : Ruvubu, Nkokoma et Gasenyi et détient un nombre important de points d'eau aménageables (92).

Malgré ces atouts, l'approvisionnement en eau demeure insuffisant pour une population d'environ 48.660 personnes.

En effet, en considérant les données ci-dessus, le nombre de ménages par points d'eau est de 62 et celui des points d'eau est de 0.41 /km² alors que les normes établis en cette matière est de 1 puit/500 m ou 2 puits au km².

Il faut en outre signaler que certaines sources tarissent pendant la saison sèche et que dans certaines collines beaucoup de sources sont situées dans une basse altitude.

La population devrait être sensibilisée pour l'entretien et réparation des points d'eau défectueux.

Cependant des maladies prenant origine dans l'insuffisance d'eau persistent : la dysenterie, les verminoses,...

12.2.1. Situation des infrastructures

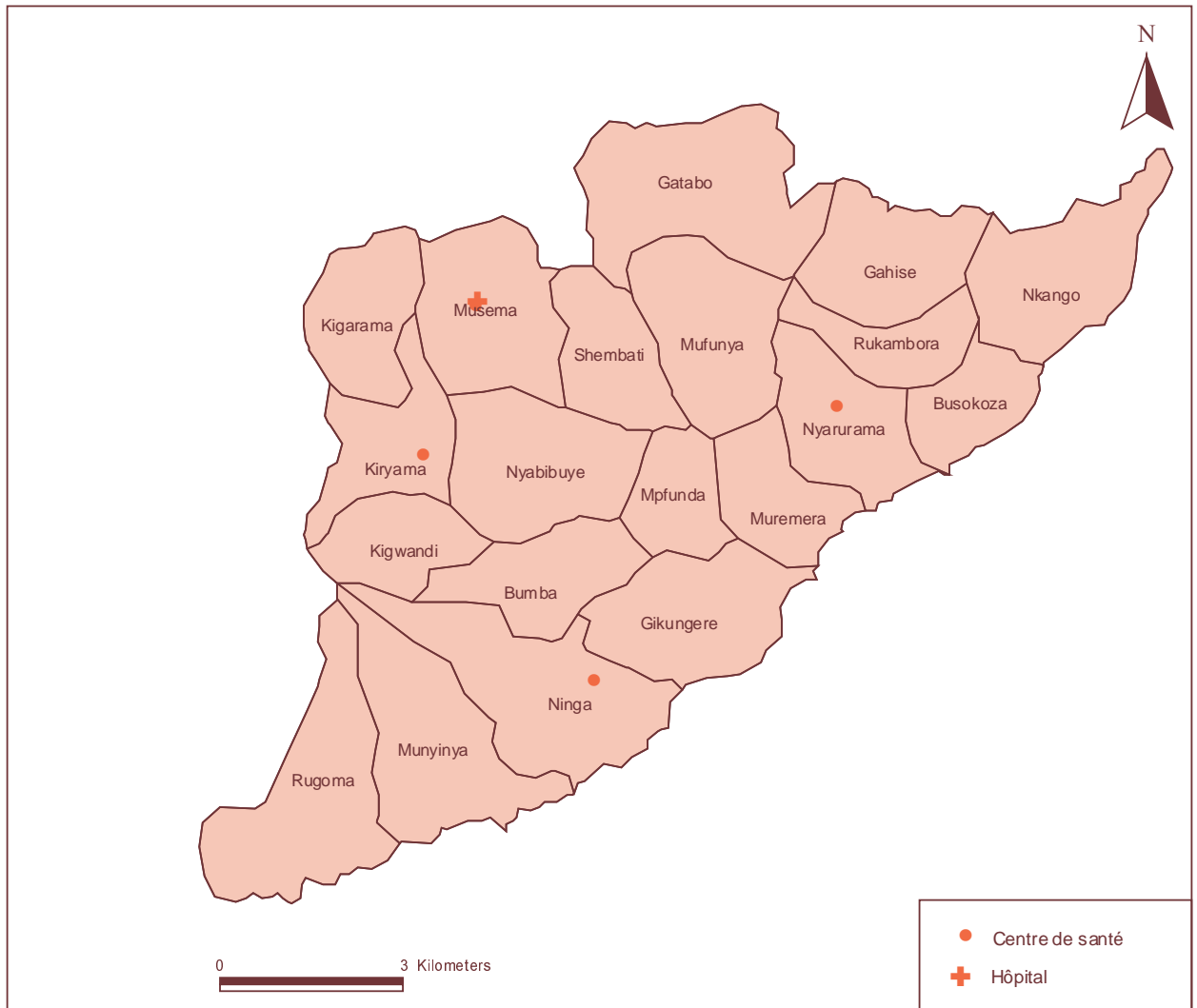
Tableau 12.6 : Situation des réseaux d'adduction d'eau

Zone	Colline	Nom du réseau	Date de mise en fonction	Bornes fontaines			Nombre de collines		Linéaire (km)	Nombre de réservoirs	Mode production	Responsable	Bailleur
				Total	F	NF	D	ND					
Nyabibuye	Kigwandi	Banga-Nyabibuye	1985	15	12	3	3	1	10.5	5	Graviteur	RCE	UNICEF
Butaganzwa	Ninga	Banga-Nyarurama	2005	14	11	3	3	2	6.5	8	Graviteur	RCE	TWITEZIMBERE
	Kigwandi	Banga-Musema	1990	18	5	13	3	6	18.5	15	Graviteur	-Hôpital-Lycée	Privé
Ninga	Munyinya	Munyinya	1985	10	0	10	1	0	8	4	Graviteur	RCE	DGHER
Total	4	4		57	28	29	10	9	43,5	32			

Source : Fontainier communal 2005

- Les collines desservies en bornes fontaines sont de loin inférieures aux collines non desservies ;
- La commune dispose des BF qui fonctionnent très mal à cause des sources mal captées.

Localisation des structures sanitaires de la commune en 2005



12.2.2. Les intervenants dans le secteur de la santé en commune Kayanza l'an 2005

La commune de Butaganzwa est appuyée par la Direction provinciale de Kayanza dans la fourniture des médicaments des capacités du personnel soignant.

Le PAM appui la commune dans la prise en charge nutritionnelle des mal nourris.

12.2.3. Les principales contraintes et les actions à mener

12. 2. 3.1 .Contraintes

Insuffisance d'infrastructures sanitaires ;

- Manque d'équipement ;
- Insuffisance du personnel qualifié ;
- Insuffisance de capacité d'accueil
- Eloignement des centres de santé.
- Mauvais fonctionnement des Régies Communales de l'Eau (RCE) ;
- Manque d'initiatives des bénéficiaires pour la réparation des points d'eau défectueux ;
- Tarissement des sources pendant la saison sèche ;
- Ignorance de technologie de captage des eaux à partir des cours d'eau existants ;
- Ressources financières de la commune limitée.

12.2.3.2. Stratégies/ Action à mener

- Construire 4 centres de santé ;
- Doter la commune d'un personnel de santé qualifié et suffisant ;
- Former , sensibiliser et motiver le personnel soignant ;
- Equiper les centres de santé existants
- Solliciter un soutien technique et financier à l'Etat ;
- Promouvoir les soins préventifs ;

- Créer des mutualités pour chaque centre de santé afin de faciliter l'accès aux médicaments.
- Réhabilitation de toutes les infrastructures d'eau ;
- Redynamisation des RCE ;
- Reboisement des bassins versants ;
- Construction des infrastructures nouvelles ;
- Equiper les fontainiers.

CHAPITRE XIII. EDUCATION

L'enseignement dans la commune de Butaganzwa est caractérisé par l'insuffisance d'infrastructures et équipements scolaires, le manque du personnel enseignant, le manque de manuels des élèves et des enseignants ainsi que par un nombre très important d'élèves à scolariser.

La situation de 2 types d'enseignement : l'enseignement formel et informel, se présente de la manière suivante :

13.1. ENSEIGNEMENT FORMEL

13.1.1. Enseignement préscolaire

Cette commune scolaire ne possède aucun centre d'enseignement préscolaire. Elle est comptée parmi trois communes de la province Kayanza qui n'ont pas pu bénéficier les constructions des cercles préscolaires par l'ASBL Twitezimbere et par conséquent, ce type d'enseignement est inexistant dans la commune Butaganzwa.

13.1.2. Enseignement primaire

L'enseignement primaire dans la commune scolaire de Butaganzwa est bien assuré comme dans toutes les autres communes de la province sauf qu'il y a un manque à gagner d'enseignants et des locaux. La commune compte 12 écoles à cycle complet avec 120 salles de classe. On compte 10.434 écoliers dont 5092 filles soit 49.17% de l'effectif total de la commune. Les enseignants s'élèvent à 154 ce qui donne un ratio de 68 élèves par enseignant et 87 élèves par salle.

Tableau 13.1 : Situation des écoles primaires dans différentes zones et collines de Butaganzwa (2005-2006)

Zone	Nom de l'Ecole	Colline d'implantation	Nombre de salles	Cycle		Effectifs			Nombre d'enseignants	Ratio élèves/classe	Ratio élèves/enseignants
				CC	C.Inc.	G	F	T			
Nyabibuye	Buraniro I	Kiryama	18	X		677	692	1369	18	76	76
	Buraniro II	Kiryama	10	X		337	370	707	14	71	51
	Kigarama	Kigarama	12	X		512	408	920	13	77	71
	Musema	Musema	12	X		594	539	1133	19	94	60
Butaganzwa	Gatabo	Gatabo	7	X		376	367	743	11	107	65
	Mufumya	Mufumya	7	X		300	261	561	9	81	63
	Muremera	Muremera	7	X		228	209	437	8	63	55
	Mubuga	Mpfunda	7	X		286	279	565	8	81	71
	Nkango	Nkango	7	X		275	242	517	7	74	74
	Nyarurama	Nyarurama	12	X		386	426	812	13	68	63
Ninga	Bwiza	Ninga	11	X		913	856	1769	23	161	77
	Munyinya	Munyinya	10	X		458	443	901	11	91	82
			120	12		5342	5092	10434	154	87	68

Source : DPE Kayanza

A l'aide de ce tableau, on a pu calculer les différents taux de scolarisation :

- le taux brut de scolarisation est de 132% ;
- le taux net de scolarisation est de 97% ;
- le taux de scolarisation des filles est de 49.1% ;
- le taux d'admission à l'enseignement secondaire est de 30.2% ;
- le taux de redoublement est de 13.4%.

- **13.1.3. Enseignement secondaire**

La commune scolaire de Butaganzwa compte 5 écoles secondaires dont un Lycée public et 3 collèges communaux à cycle complet et un lycée communal implanté à Ninga. La commune enregistre 31 salles de cours, 47 enseignants et 1877 élèves dont 738 filles, soit 39.31% de l'effectif total de la commune, ce qui donne comme ratio, 60 élèves par salle de classe et 40 élèves par enseignant

Tableau 13.2. Situation des écoles secondaires dans les différentes zones et collines de Butaganzwa (2005-2006)

Zone	Nom de l'Ecole	Colline d'implantation	Nombre de salles	Cycle		Effectifs			Nombre d'enseignants	Ratio élèves/ classe	Ratio enseignants/ Elèves
				CC	C.Inc	G	F	T			
Nyabibuye	Lycée Musema	Musema	15	X		435	213	648	30	43	22
	COCO Buraniro	Nyabibuye	4	X		152	127	279	5	70	56
	COCO Kigarama	Kigarama	4	X		185	150	335	5	84	67
Ninga	L.Co. Ninga	Gikungere	4	x		200	134	334	4	83	84
Butaganzwa	COCO Nyarurama	Nyarurama	4	X		167	114	281	3	70	94
TOTAL			31			1139	738	1877	47	60	40

Source : DPE Kayanza

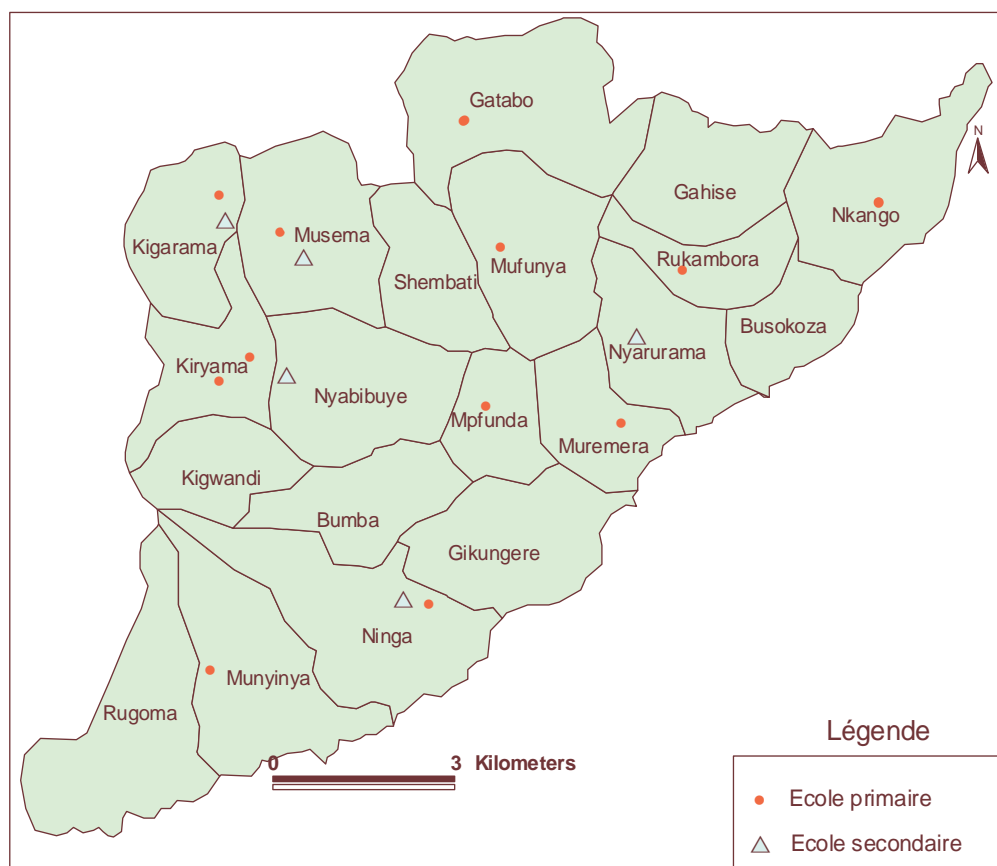
Il faut noter que :

1. Le système de vacatariat est pratiqué dans la commune scolaire de Butaganzwa,

13.1.4 Enseignement supérieur

La commune scolaire de Butaganzwa connaît un système éducatif organisé depuis l'enseignement primaire à l'enseignement secondaire. La commune ne connaît ni l'enseignement préscolaire, ni l'enseignement supérieur.

Carte des infrastructures scolaires 2005-2006



13.2. ENSEIGNEMENT NON FORMEL

13.2.1. Enseignement des métiers

Ce genre d'enseignement n'existe pas dans la commune Butaganzwa. Il n'ya aucun centre d'enseignement des métiers dans cette commune.

13.2.2. Enseignement religieux /Yagamukama

La commune scolaire de Butaganzwa compte 5 écoles, 24 salles de cours et 18 enseignants. Dans ce type d'enseignement, on enregistre également 1579 élèves dont 781 filles, soit 49.46% de l'effectif total que connaît la commune, ce qui donne comme ratio, 66 élèves par salle et 88 élèves par enseignant. Le tableau ci-après en dit plus.

Tableau 13.3. Situation des Yagamukama dans les zones et collines de Butaganzwa (2005-2006)

Zone	Nom de l'Ecole	Colline d'implantation	Nombre de salles	Cycle		Effectifs			Nombre d'enseignants	Ratio élèves/classe	Ratio enseignants/Elèves
				CC	C.Inc	G	F	T			
Nyabibuye	Buraniro	Kiryama	7	X		225	289	514	6	73	86
Ninga	Bwiza	Gikungere	4	X		329	187	516	4	129	129
	Munyinya	Munyinya	4		X	6	6	12	2	3	6
Butaganzwa	Nyarurama	Nyarunyinya	6	X		171	187	358	3	60	120
	Mufumya	Mufyumya	3		X	67	112	179	3	60	60
TOTAL	5	5	24	3	2	798	781	1579	18	66	88

Source : DPE Kayanza

Le nombre élevé d'élèves dans ces écoles Yaga Mukama montre que les parents n'ont encore compris l'utilité d'envoyer leurs enfants dans les écoles d'enseignement formel. La sensibilisation des parents par l'administration communale est nécessaire

13.2.3. Les centres d'alphabétisation

La commune Butaganzwa compte 7 centres d'alphabétisation, 7 salles de cours, et 421 apprenants dont 227 filles soit 59.91% de l'effectif total. Le nombre d'alphabétiseurs est de 12 ce qui donne une ratio de 35 apprenants par alphabétiseur et 60 apprenants par salle de classe.

13.3. INTERVENANTS

Les intervenants dans le système éducatif de la commune Butaganzwa sont :

- L'UNICEF a une grande intervention surtout dans la distribution des tables bureaux ;
- Le Gouvernement du Burundi : intervient dans tous les domaines ;
- L'ASBL TWITEZIMBERE : équipement des écoles en mobiliers

13.4. CONTRAINTES

Comme contrainte, on enregistre le besoin criant en infrastructures et en personnel ainsi que le manque de moyen de déplacement pour la supervision.

13.5. ACTIONS A MENER

- Octroyer au Chargé de la carte scolaire le moyen de déplacements afin de bien suivre et contrôler les activités de la commune ;
- Recruter le personnel enseignant en nombre suffisant;
- Motiver le personnel enseignant en leur octroyant des parcelles pour ériger des logements.
- Construire 4 écoles primaires à Shembati, Gikungere, Rugoma et Bumba (Rubuye).
- Construire une école secondaire à Mufumya et un bloc administratif du collège communal Buraniro.
- Faire l'extension du Lycée Communal Ninga (peu de locaux)
- Construire le COCO Nyarurama
- réhabiliter les écoles primaires Bwiza, Nyarurama, Kigarama,

CHAPITRE XIV. JEUNESSE ET SPORT

14.1. JEUNESSE

La commune est caractérisée par une jeunesse désœuvrée et non scolarisée, mais, qui participe activement au maintien de la paix et aux activités de développement de la commune en se groupant en diverses associations.

La plupart de structures d'encadrement des jeunes sont à caractère religieux. La commune compte 6 associations culturelles qui encadrent 295 jeunes dont 168 garçons et 127 filles

14.2. SPORT

Le sport le plus pratiqué est le football. Il existe 3 clubs de Football, 2 à Butaganzwa, l'autre à Ninga. Ce sport contribue beaucoup à rapprocher les jeunes des différentes communautés de la commune dans le cadre de consolidation de la paix. 260 jeunes jouent au football, 30 au basket ball, 30 au volley ball et 25 font l'athlétisme.

Tableau 14.1. Infrastructures sportives

Colline	Infrastructures	Equipé/non	Etat actuel	Nombre d'utilisateurs	Structure de gestion
Nyarurama	T . de football	non	Mauvais	100	commune
Muremera	T . de football	non	Mauvais	80	Zone
Gatabo	T . de football	non	Mauvais	80	Zone
Nyabibuye	Stade	non	Mauvais	2000	Commune
Musema	T . de football	non	Mauvais	150	Lycée Musema
Musema	T . de basketball	non	Mauvais	30	Lycée Musema
Musema	T . de volleyball	non	Mauvais	30	Lycée Musema
Munyinya	T . de football	non	Mauvais	150	Zone

Source :Administration communale

Tableau 14 .2. Associations et Clubs sportifs

Type de sport	Nombre d'associations	Nombre de membres
Foot ball	3	67
Basket ball	1	16
Volley ball	1	26
Athlétisme	1	25
Total : 4	6	135

Source :Administration communale

La commune détient 5 terrains de football non équipés et en mauvais état, répartis sur les collines Nyarurama, Muremera, Gatabo, Musema et Munyinya.

14.2.1. Principales contraintes et actions à mener

14.2.1.1. Contraintes

la principale contrainte de la situation de la jeunesse de la commune Butaganzwa est surtout liée à la faiblesse de son organisation ; donc ne peuvent pas se prendre en charge eu égard à de multiples besoins pour son épanouissement. Les contraintes restent notamment :

- Manque d'un cadre de collaboration entre les diverses associations de surcroît sans statuts juridiques ;
- Faiblesse d'encadrement et d'appui logistique et cela à travers différentes associations ;
- Manque d'une structure de concertation et d'échange.

14.2.1.2. Perspectives

Etant donnée que le pays compte beaucoup à sa jeunesse qui est le « Burundi de demain » sa place devrait être prioritairement encouragée. Ainsi donc, il faut :

- Renforcer et intensifier l'encadrement de la jeunesse par la multiplication des activités génératrices de revenus à travers leurs activités sportives et culturelles ;
- Multiplier les clubs des jeunes afin de pouvoir promouvoir les activités culturelles ;

- Disponibiliser les équipements sportifs et équiper les terrain de jeux et les salles de rencontre des jeunes.
- construire un stade et un terrain mixte de basket et de volleyball sur les collines Nyarurama, Musema, Kigarama et Ninga ;
- Construire au moins un stade par zone ;
- Construire au moins un terrain mixte de basket –volley par zone.

14.3. PATRIMOINE CULTUREL

La commune Butaganzwa dispose d'un centre jeune nouvellement construit par le CPLS mais non encore fonctionnel car pas encore équipé.

Le patrimoine culturel le plus important de la commune Butaganzwa est matérialisé par les danses Umuyebe et Intore. Ces danses comprennent chacune 1 association composée par 40 hommes pour umuyebe et 20 hommes pour Intore tandis que l'orchestre traditionnel est composé par les 2 sexes dont 8 hommes et 12 femmes, 2 groupes folkloriques de 190 membres dont 115 filles ; 1 groupe de tambourinaires de 25 membres.

Les intervenants dans ce secteur sont le CPLS, les Confessions religieuses et l'Administration communale.

14.3.1. Les infrastructures culturelles

Tableau 14. 3. Infrastructures culturelles

Colline	Infrastructures	Equipée ou non	Etat actuel		Structure de gestion et d'entretien
			Bon	Mauvais	
Ninga et Nyabibuye	Monument de l'unité	Non équipé		X	Commune

Source :Administration communale

14.3.2. Centre Jeunes

Le Conseil National de Lutte Contre le SIDA (CPLS) a financé, en 2005, la construction d'un centre pour jeunes dans le cadre de l'encadrement de la jeunesse.

Ce centre est géré par un comité qui a été élu par des associations de jeunes.

14.3.2.1. Monuments

Le monument de l'Unité Nationale a été érigé à côté du bureau communal, cependant, l'entretien de ce monument laisse à désirer.

14.3.2.2. Intervenants

- La commune
- Le Conseil National de Lutte Contre le SIDA

14.4. ACTIONS A MENER

- Construire une salle de spectacle sur la colline Nyabibuye ;
- Construire un CLAC sur la colline Ninga ;
- Achever et équiper le nouveau centre jeune.

CHAPITRE XV. JUSTICE

15.1. SERVICES JUDICIAIRES

Dans la commune de Butaganzwa, il y a un seul tribunal de Résidence et un poste de police au sein duquel œuvre un O.P.J.

15.2. PERFORMANCES

Au cours de l'année 2005, le nombre de dossiers à traiter était de 174. Parmi les 174, 123 ont été jugés et clôturés soit 70.68%.

Au cours de la même année, 72 dossiers ont été exécutés et il reste 36 dossiers à exécuter. En considérant le nombre total des dossiers à exécuter qui était de 108, on constate que 66.66% du travail a été fait. Ce taux montre que ce tribunal est performant.

15.3. INFRASTRUCTURES ET EQUIPEMENTS

Les services judiciaires de la commune utilisent des locaux empruntés qui sont actuellement en bon état, mais en nombre insuffisant. L'équipement du tribunal est fait de 3 machines à écrire, quelques tables, étagères, bancs et chaises en quantités très insuffisantes.

15.4. PERSONNEL

Le personnel du Tribunal de Résidence de la commune Butaganzwa est composé de 4 Juges dont 1 Juge président, 4 greffiers et 3 plantons.

15.5. INTERVENANTS

Le tribunal ne bénéficie pas des actions particulières des intervenants. La RCN, la Ligue Iteka, l'APRODH et Avocat sans frontière y interviennent comme il intervient dans d'autres juridictions du territoire national, en disponibilisant des fournitures de bureau, ou en donnant des appuis aux justiciables.

15.6. JUSTICE GRACIEUSE

Elle est rendue par 369 notables traditionnellement investis, en collaboration avec les administratifs élus. Elle est rendue gratuitement de façon arbitrale et conciliatrice.

Les litiges qui leur sont soumis sont de plusieurs natures. Les plus fréquents sont en rapport avec la propriété foncière, les successions, le statut des personnes et familles , et quelques fois les infractions pénales. Leurs décisions ne lient pas ni le juge et ni l' autorité de la chose jugée.

15.7. CONTRAINTES ET ACTIONS A MENER

15.7.1. Contraintes

Les problèmes rencontrés sont de diverses natures,

- Lenteur caractérisée de la justice due à la complexité des procédures souvent ignorées par les justiciables.

- complexité des dossiers d'ordre fonciers, successoral et matrimonial ;
- Personnel non qualifié ;
- Manque de formation spécialisée pour certaines domaines ;
- Conditions de travail très précaires ;
- Manque de locaux propres, de moyens de transport et de communication ;
- Insuffisance d'équipement.

15.7.1. Perspectives

- Allouer un budget conséquent au secteur de la justice ;
- Réhabiliter et construire des bâtiments judiciaires ;
- Créer et rendre fonctionnel les centre d'étude et de documentation juridique ;
- Rendre effective l'indépendance de la magistrature ;
- Accorder une rémunération encourageante au personnel judiciaire pour freiner les mauvaises habitudes et les défections du personnel ;
- Traduire les textes de lois en Kirundi et veiller à leur diffusion.
- Multiplier les infrastructures à caractère culturel

CHAPITRE XVI : PERSPECTIVES DU DEVELOPPEMENT

16.1 .QUELQUES ATOUTS ,CONTRAINTES ET CONDITIONS PREALABLES AU DEVELOPPEMENT

16.1.1. Quelques atouts

La commune Buyaganzwa ne dispose d'aucun atout majeur de développement de la province en général et de la commune en particulier.

En effet, le climat et le sol sont favorables pour la culture de la canne à sucre à des fins de transformation en sucre pour la consommation humaine. C'est un atout qui rend la mise en valeur des marais de la commune et qui lutte contre le désœuvrement de la population.

Une organisation des agriculteurs en coopératives de commercialisation pourrait majorer les profits de ces derniers.

Dans le domaine pastorale, il serait stratégique d'organiser les éleveurs locaux à l'activité d'élevage sur des bases plus modernes (embouche, production laitière, production des aliment du bétail ,...).

Concernant le secteur artisanal, la commune en a une bonne tradition. En témoigne le nombre des artisans inventoriés dans domaines variés comme la vannerie, la poterie, la cordonnerie, etc.

Un effort de pouvoir public sous forme de subventions pourrait aider le secteur à démarrer sur des bases plus rentables et spéculatives car , sans soutien et sans encadrement l'activité reste du domaine de l'amateurisme .

16.1.2. Blocage

16.1.2.1. Blocage au développement agro-pastoral

Il faut signaler ici le sous encadrement agro-pastoral, l'absence de crédits pour financer les activités agro-pastorales, une forte densité de la population d'où le manque de terres cultivables et de pâturages, certaines croyances de la population notamment la sorcellerie , un certain fatalisme des population locales

Les déplacés, encore dans les sites, ne parviennent pas à entretenir leurs champs comme il faut suite à un bon nombre de Km qui les sépare et l'élevage devient impraticable par manque de pâturages.

16.1.2.2. Blocage au développement d' autres secteurs

- le sous-développement du commerce formel et informel ;
- un taux de chômage élevé chez les jeunes déscolarisés ;
- un taux trop élevé de catégories de personnes en difficultés suit à la crise et au SIDA (orphelins, jeunes délinquants, veuves , enfants chefs de ménages , enfants victimes de violence,...).

Un autre blocage non moins important est que dans cette commune , la plupart d'initiatives tournent autour de l'humanitaire reléguant les questions de développement en second plan .

16.2. STRATEGIES ET ACTIONS A DEVELOPPER

Secteur	atouts	Contraintes	Stratégies/actions à mener
1 Agriculture	<ul style="list-style-type: none"> -Terre fertiles -Main d'œuvre abondante -Conditions éco-climatologiques favorables à l'agriculture -Existences des marais à aménager 	<ul style="list-style-type: none"> -Utilisation des outils rudimentaires -carence des intrants améliorés -Méthodes culturales traditionnelles et non améliorées -L'agriculture est pratiquée sur de petites surfaces -Manque d'encadrement agricole -Manque de financement -Manque d'infrastructures agricoles 	<ul style="list-style-type: none"> -Doter la commune des intrants améliorés -Encadrement agricole -Formation en techniques d'encadrement de l'agronome communal -Financer les activités agricoles -Installer des infrastructures agricoles
2. Elevage	<ul style="list-style-type: none"> -Plusieurs intervenants -Chaque burundais est un éleveur potentiel 	<ul style="list-style-type: none"> -Manque d'intrants d'élevage -Manque de pâturage -Insuffisance d'encadreurs -Insuffisance de race améliorée pour la totalité d'élevage - Manque de moyens de déplacement pour les encadreurs -Absence de financement pour le développement de ce secteur -Manque de produits vétérinaires pour lutter contre les maladies 	<ul style="list-style-type: none"> -Promouvoir l'élevage de petits ruminants à cycle court -Repeuplement du cheptel bovin -Distribution des bovins améliorés -Distribution des intrants et des produits vétérinaires -Recruter les encadreurs collinaires -Installation des plantes fourragères
3. Pêche et pisciculture	<ul style="list-style-type: none"> -Existence des rivières 	<ul style="list-style-type: none"> -Méconnaissance de la gestion et des pratiques piscicoles -Absence d'une structure d'encadrement technique -Difficulté dans l'approvisionnement des alevins -Manque de financement 	<ul style="list-style-type: none"> -Installer des centres de formation en matière de pisciculture pour les encadreurs et agents de vulgarisation -Installer des centres de production des alevins de bonne qualité -Implanter les étangs piscicoles dans la commune
4. Apiculture	<ul style="list-style-type: none"> -Existence des associations d'apiculteurs 	<ul style="list-style-type: none"> -Une pratique encore traditionnelle -Manque d'encadrement 	<ul style="list-style-type: none"> -Améliorer les techniques apicoles -Former les encadreurs dans ce domaine

		-Manque de financement	-Appuyer techniquement et financièrement les associations existantes -Organiser et structurer le secteur apicole
5. Forêt	-Conditions climatiques favorables à plusieurs espèces -Demande croissante du bois	-Disparition des forêts naturelles et artificielles suite aux feux de brousse -Manque du personnel qualifié -Manque de ressources forestières -Faible implication de la population	-Sensibilisation de la population sur les conséquences de la destruction de l'environnement -Multiplication des pépinières de plants -Introduire de nouveaux plants fruitiers
6. Géologie ,mines ,minerais et matériaux locaux de construction	-Existence de l'or et des terres rares	Manque de moyen d'exploitation des ressources	Recherche de financement
7. Energie		Manque d'énergie électrique pour la population	
8. Coopératives et associations de développement	Existence d'une institution de micro-finance (UCODE)et de plusieurs associations d'auto-développement	-Insuffisance d'institutions financières comme pouvant accorder des crédits à ces associations -Manque d'agrément officiel de certaines associations d'auto-développement	-Implanter des institutions financières pouvant accorder des crédits -Faciliter les procédures d'agrément des associations ; -assure une large sensibilisation à l'épargne et au crédit ;
9. Artisanat	Présence des matières premières	-Absence d'une politique national de l'artisanat pouvant permettre l'encadrement -Insuffisance de formation et de perfectionnement des artisans -Insuffisance des ressources allouées au secteur de l'artisanat (humaines, matérielles et financières) -Difficultés d'approvisionnement en matières premières - Difficultés d'accès des artisans au micro-crédit et au marché public	-Améliorer le système d' approvisionnement des matières premières -Octroyer des micro-crédits aux artisans potentiels -Renforcer les capacités du personnel chargé de l'encadrement des artisans -Promouvoir la micro-entreprise à travers la dynamisation des activités artisanales

10. Commerce	Produits agricoles et d'élevage	<ul style="list-style-type: none"> -Impraticabilité des pistes rurales -Absence de grands commerçants propriétaires de véhicules -Les recettes sont faibles -Manque de dépenses d'investissement 	-Aménager/ réhabiliter les pistes rurales
11. Tourisme et hôtellerie	Un site touristique (kungoma Nyabuhoro) à Ninga	Aucun hôtel	Construire des maisons de passage
12. Institutions financières	Existence d'une UCODE		
13. Transport et communication		<ul style="list-style-type: none"> -Manque de moyen de transport -Mauvais état des routes -Manque de carburant -Manque de bureau postal 	<ul style="list-style-type: none"> -Entretien régulièrement les routes -Construire un bureau postal de la commune
14. Education		<ul style="list-style-type: none"> -Insuffisance d'infrastructures scolaires -Manque de personnel enseignant -Manque de manuel des élèves et des professeurs 	<ul style="list-style-type: none"> -Construire une écoles secondaire à Mufumya -Réhabiliter les écoles primaires Bwiza, Nyarurama, et Kigarama -Extentiondu lycée communal Ninga -Recruter le personnel enseignant -Construire 4 écoles primaires sur les collines : Shembati, Gikungere, Rugoma, et Bumba -Construire un bloc administratif du collège communal Buraniro -Construire un collège communal nyarurama -Octroyer au chargé de la carte scolaire le moyen de déplacement afin de bien suivre et contrôler les activités de la commune
15. santé		<ul style="list-style-type: none"> -Insuffisance d'infrastructures sanitaires, de capacité d'accueil ainsi que celle des ressources humaines -Manque d'équipements 	<ul style="list-style-type: none"> -Doter la commune d'un personnel de santé qualifié et suffisant -Former , sensibiliser, motiver le personnel soignant -Promouvoir les soins préventifs -Créer des mutualités pour chaque centre de santé pour faciliter l'accès aux médicaments -Equiper les centres de santés existants

16. Habitat		<ul style="list-style-type: none"> -Manque de crédits en faveur des producteurs des matériaux locaux de construction -Absence d'un circuit organisé de commercialisation des produits à base de terre cuite -Non respect des normes pour les produits fabriqués 	Mettre en place une politique nationale pour la promotion des matériaux de construction
17. Approvisionnement en eau	Existence des sources d'eau	<ul style="list-style-type: none"> -Mauvais fonctionnement des régies communales de l'eau -Manque d'initiatives des bénéficiaires pour la réparation des points d'eau défectueux -Tariement des sources pendant la saison sèche -Ignorance de technologie de captage des eaux à partir des cours d'eau existant -Ressources financières de la commune limitées 	<ul style="list-style-type: none"> -Construire de nouvelles infrastructures d'eau -Réhabiliter les infrastructures existantes -Redynamiser les régies communales de l'eau -reboisement des bassins versants -collecter les redevances chaque année
18. Jeunesse et sport	<ul style="list-style-type: none"> -Groupement en diverses associations -Existence d'encadrement des jeunes à caractère religieux -Existence d'un bon nombre de club de football -Présence de 5 terrains de football, 1 de basket ball et un autre de volleyball 	<ul style="list-style-type: none"> -Les terrains de football sont en mauvais état- -Faiblesse d'encadrement et d'appui logistique -Manque d'un cadre de collaboration entre diverses associations, de surcroît sans statuts juridiques 	<ul style="list-style-type: none"> -Renforcer et intensifier l'encadrement de la jeunesse par la multiplication des activités génératrices de revenus à travers leurs activités sportives et culturelles -Multiplier les clubs des jeunes afin de pouvoir promouvoir les activités culturelles -Disponibiliser les équipements sportifs et équiper les terrains de jeux et les salles de rencontre des jeunes
19. Justice	Présence d'un tribunal de résidence	<ul style="list-style-type: none"> -Manque d'infrastructures -Manque de moyen de communication et de déplacement -Condition de travail très précaires -Complexité des dossiers à traiter -Manque de personnel qualifié 	<ul style="list-style-type: none"> -Réhabiliter le tribunal de résidence -Construire les locaux propres pour le tribunal -Créer et rendre fonctionnel les centres d'étude et de documentation juridique -Rendre effective l'indépendance de la magistrature -Traduire les textes de loi en kirundi et veiller à leur

		-Manque de formation spécialisée pour certains domaines	diffusion -Allouer un budget conséquent au secteur de la justice
20. Action sociale	Présence des intervenants dans le domaine	Les enfants de la rue jusqu'à présent n'ont pas de soutien -Manque de soins de santé et des frais scolaires pour les enfants en difficulté -Faible représentation de la femme dans les organes de prise de décision	-Créer des centres d'accueil et d'écoute pour les enfants traumatisés -Création d'un système de micro-crédits, des services d'appui aux nécessiteux
21. Travail et emploi	Tous les secteurs sont présents dans la Commune (public, para-public, privé)		

**ATELIER PROVINCIAL DE VALIDATION DES MONOGRAPHIES
COMMUNALES ET PROVINCIALE DE LA PROVINCE DE KAYANZA**

Kayanza , le 24/08/ 2006

PROCES VERBAL

L'an deux mille six, le vingt quatrième jour du mois d'Août, se sont réunis autour du Gouverneur de la province Kayanza, tous les responsables sectoriels provinciaux dont liste en annexe, tous les administrateurs communaux, l'antenne provinciale du Plan à Kayanza et une équipe du Programme d' Appui à la Gouvernance, Sous Programme Planification Locale, pour procéder à la restitution et à la validation technique des projets de monographies communales et provinciales.

Cette validation est intervenue deux semaines après la remise des documents provisoires aux participants ci-haut cités pour lecture et correction.

Une journée de travail regroupant chaque sectoriel provincial et ses agents communaux a précédé la présente session de validation officielle.

Après présentation des corrections, amendements aux textes initiaux et enrichissements apportés par les différents responsables sectoriels et administrateurs communaux, les participants à l'atelier provincial de validation ont adopté le fond et la forme des documents présentés.

Les documents validés sont :

1. La monographie de la commune Butaganzwa
2. La monographie de la commune Gahombo
3. La monographie de la commune Gatara
4. La monographie de la commune Kabarore
5. La monographie de la commune Kayanza
6. La monographie de la commune Matongo
7. La monographie de la commune Muhanga
8. La monographie de la commune Muruta
9. La monographie de la commune Rango
10. La monographie de la province Kayanza

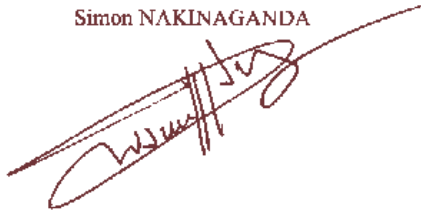
Fait à Kayanza, le 24 Août 2006

L'Antenne provinciale
du Plan à Kayanza
Salvator NTIDENDEREZA



L'Expert représentant
le SPPL

Simon NAKINAGANDA







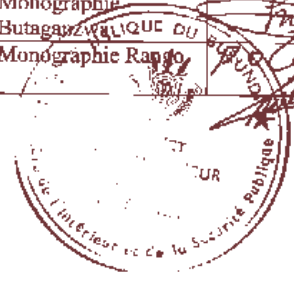
Le Gouverneur de la
Province Kayanza
Venant HATEMUGIMANA



**LISTE DES RESPONSABLES PROVINCIAUX ET COMMUNAUX
AYANT PARTICIPE A LA VALIDATION DES MONOGRAPHIES
COMMUNALES ET PROVINCIALE DE KAYANZA**

Nom et prénom	Fonction	Secteur	Signature
1. HATUNGIMANA Venant	Gouverneur	Tous les secteurs	
2. Dr. Déo NSANGANYUMWAMI	Dr Vétérinaire	Elevage	
3. NIYUNGEKO Emmanuel	Conseiller du PAK	Artisanat	
4. BANTEGEYANIAGA Espérance	Directrice CDF	Action sociale	
5. MBEREKA Yves	Président TGI	Justice	
6. KAVYINABUHIYE Salvator	Officier Inspecteur des Finances Communales	Commerce, institutions financières et hôtellerie	
7. HATUNGIMANA Novence	Chef Sces à la F/V et S/E DPAE	Agriculture	
8. HAVYARIMANA Joseph	Chargé de suivi /évaluation CPI.S	Santé (CPLS)	
9. NYAWAKIRA Patrick	Sces du Génie Rural	Transport et communication	
11. NAHIMANA Pascal	Encadreur Provincial	Réinsertion(PARES)	
12. DUSENGE Onesphore	Coordonnateur des RCE	Eau et assainissement	
13. BIKHRIMANA Elie	DPE Kayanza	Education	
14. BUCANAYANDI Marc	Conseiller Principal du Gouverneur	Habitat	
15. NZOGERA Antoine	Chef de secteur	Santé	
16. NTIDENDEREZA Salvator	APP Kayanza	Tous les secteurs	
17. NIYONGABO Stany	Conseiller Admicom	Monographie Gatara	
18. SINIBGIYE Rénoat Sylvestre	Admicom Muhanga	Monographie Muhanga	
19. NTAWIHA Geneviève	Admicom Muruta	Monographie Muruta	
20. NDUWIMANA Fébronie	Admicom Kayanza	Monographie Kayanza	
21. MANIRAKIZA Epimaque	Admicom Matongo	Monographie	
22. KABVUNA Brédace	Conseiller cul	Jeunesse et sport	

		Matongo	
22. KATAGARURA Richard	Admicom Gahombo	Monographie Gahombo	
23. NTAKARUTIMANA Victor	Admicom Kabarore	Monographie Kabarore	
24. NIYONZIMA Oscar	Admicom Butaganzwa	Monographie Butaganzwa	
25. NDAYIMANISHA Canesius	Admicom Rango	Monographie Rango	



LISTE DES PERSONNES AYANT PARTICIPE A LA CORRECTION DES DOCUMENTS AVANT VALIDATION OFFICIELLE

Nom et prénom	Secteur d'activité
1. Philippe MVUYEKURE	Fontainier communal Kabarore
2. MINANI Sylvestre	Fontainier communal Muruta
3. NDABARUSHIMANA Cléophas	Fontainier communal Matongo
4. NIKOBAMYE Jovith	Fontainier communal Kayanza
5. NSHIMIRIMANA Sylvestre	Fontainier communal Muhanga
6. NDIKUMAGENGE Didace	Fontainier communal Butaganzwa
7. HAVYARIMANA Juvénal	Fontainier communal Rango
8. BUDOGO Damien	Fontainier communal Matongo
9. BAVAKURE Charles	Fontainier communal Gatara
10. NGENDAKUMANA Léonce	Vétérinaire communal Muhanga
11. NTIRABISIKA Odile	Vétérinaire communal Muruta
12. NYONI PierreClaver	Vétérinaire communal Butaganzwa
13. NIYONWIMA Fébronie	Vétérinaire communal Gatara
14. NDAYISABA Dismas	Vétérinaire communal Matongo
15. NCONGHERA Nestor	Vétérinaire communal Kayanza
16. BAVUGA Gaspard	Vétérinaire communal Kabarore
17. BIKOKORA Léonce	Vétérinaire communal Gahombo
18. NDAYISABA Eric	Vétérinaire communal Rango
19. NAYBENDA Avil	Agronome communal Kayanza
20. RUKORIKIBI Séverin	Agronome communal Kabarore
21. HARAMAJAMBERE J.Claude	Agronome communal Rango
22. NDAYISIIMIYE Monique	Agronome communal Butaganzwa
23. NSABIMANA Séverin	Agronome communal Matongo
24. NDIHOKUBWAYO Séverin	Agronome communal Muruta
25. GUNIKA Pascal	Agronome communal Gatara
26. NTUNGUMBURANYE Phocas	Agronome communal Muhanga
27. HATUNGIMANA Côme	Agronome communal Gahombo
28. IATUNGIMANA Léonidas Crétos	Comptable communal Butaganzwa
29. GIRUKWISHAKA Anthère	Comptable communal Gahombo
30. NZEYIMANA Julien	Comptable communal Gatara
31. KANGEYO Béatrice	Comptable communal Kayanza
32. MANIRAMONA Eric	Comptable communal Matongo
33. SIBOMANA Sylvère	Comptable communal Muhanga
34. CIZA Pascasic	Comptable communal Muruta
35. RWOBALAFI Fidèle	Comptable communal Rango
36. NGWANIYUBUMWE Gédéon	Comptable communal Kabarore
37. CIZA Damasc	Forestier communal Matongo
38. NAHIMANA Tharcisse	Forestier communal Kabarore
39. NDABAMEYE Sylvain	Forestier communal Muhanga
40. NDAYISABA Francine	Forestier communal Kayanza
41. MANYABURE Daniel	Forestier communal Gahombo
42. NDABIGENGE Jérôme	Forestier communal Muruta
43. NZEYIMANA Victor	Forestier communal Rango

44. HARAMAJAMBERE J.Claude	Forestier communal Butaganzwa
45. MANYUBURA Daniel	Forestier communal Gahombo
46. NDIKUMANA Jumélius	Chargé de la carte scolaire Matongo
47. NSIBIMANA Célestin	Chargé de la carte scolaire Kabarore
48. IIRERIMANA Suavis	Chargé de la carte scolaire Rango
49. NTIRANDEKURA Boniface	Chargé de la carte scolaire Muhanga
50. NYANDWI Salvator	Chargé de la carte scolaire Muruta
51. NYAKABWA Bernard	Chargé de la carte scolaire Gahombo
52. MBARUSHIMANA Célestin	Chargé de la carte scolaire Butaganzwa
53. BAPFEKURERA Spirite	Chargé de la carte scolaire Gatara
54. BIGIRIAMMANA Astère	Chargé de la carte scolaire Kayanza
55. NDIHOKUBWAYO Astère	Chef de secteur Kayanza
56. NZOGERA Antoine	Chef de secteur Muserna

